

Lokalny Program Rewitalizacji dla Gminy Świekatowo na lata 2017-2023 (projekt do konsultacji społecznych)

Spis treści

Wstęp	3
Opis powiązań PR z dokumentami strategicznymi i planistycznymi.....	3
Uproszczona diagnoza gminy z wnioskami	7
Obszar zdegradowany gminy	14
Obszar rewitalizacji gminy.....	18
Szczegółowa diagnoza obszaru rewitalizacji	23
Wizja stanu obszaru rewitalizacji po przeprowadzeniu rewitalizacji.....	29
Cele rewitalizacji oraz odpowiadające im kierunki działań służące eliminacji lub ograniczeniu negatywnych zjawisk.....	37
Lista planowanych projektów/przedsięwzięć rewitalizacyjnych	41
Mechanizmy zapewnienia komplementarności między poszczególnymi projektami/przedsięwzięciami rewitalizacyjnymi oraz pomiędzy działaniami różnych podmiotów i funduszy na obszarze objętym PR	41
Mechanizmy włączenia mieszkańców, przedsiębiorców oraz innych podmiotów i grup aktywnych na terenie gminy w proces rewitalizacji	42
Szacunkowe ramy finansowe w odniesieniu do głównych i uzupełniających projektów/przedsięwzięć rewitalizacyjnych	43
System zarządzania realizacją programu rewitalizacji	43
System monitoringu i oceny skuteczności działań oraz system wprowadzania modyfikacji w reakcji na zmiany w otoczeniu PR	45

Wstęp

Niniejsze opracowanie stanowi program rewitalizacji dla gminy Świekatowo. Program sporządzony jest na podstawie art. 18 ust. 2 pkt 6 u ustawy z dnia 8 marca 1990 r. o samorządzie gminnym.

Głównym celem programu jest określenie potrzeb z zakresu rewitalizacji na terenie gminy i zaprogramowanie interwencji, którą zamierza się zrealizować z udziałem środków finansowych Regionalnego Programu Operacyjnego Województwa Kujawsko-Pomorskiego na lata 2014-2020.

Program został wykonany zgodnie z założeniami i wymogami, określonymi w opracowaniu „Zasady programowania przedsięwzięć rewitalizacyjnych w celu ubiegania się o środki finansowe w ramach Regionalnego Programu Operacyjnego Województwa Kujawsko-Pomorskiego na lata 2014-2020” (opracowanie to w dalszej części Programu funkcjonuje jako „Zasady programowania...”). Układ treści i zakres merytoryczny Programu w sposób bezpośredni nawiązują do „zasad programowania...”.

Program wpisuje się w działania na rzecz rozwoju społecznego gminy, realizowane od szeregu lat na podstawie aktualizowanych strategii rozwoju gminy oraz innych programów i strategii o charakterze branżowym – stanowiąc wobec nich kontynuację, uzupełnienie i rozwinięcie prowadzonych wcześniej polityk. Zakłada się, że w wyniku realizacji ustaleń programu, nastąpi zauważalna poprawa sytuacji w sołectwach obecnie wykazujących stan w największym stopniu problemowy, choć trudno jednoznacznie prognozować w jak dużym stopniu identyfikowane obecnie problemy zostaną trwale rozwiązane i nie będą powracały w kolejnych latach. Programowanie interwencji zostało poprzedzoną akcją informacyjną i odbyło się w ścisłym porozumieniu z mieszkańcami sołectw wskazywanych do objęcia programem – co dobrze rokuje w zakresie planowanego zaangażowania mieszkańców. Zakłada się, że metody i instrumenty rozwiązywania problemów społecznych zastosowane w czasie realizacji programu, jeśli zostaną wspólnie – i przez lokalne władze i przez społeczność gmin – ocenione jako skuteczne, będą stosowane w przyszłości do prowadzenia innych działań z zakresu rozwoju społecznego w gminie.

Na etapie prac nad projektem Programu uzyskano zgodę Regionalnego Dyrektora Ochrony Środowiska na odstąpienie od przeprowadzenia strategicznej oceny oddziaływania na środowisko.

Opis powiązań PR z dokumentami strategicznymi i planistycznymi

Analizę powiązań programu rewitalizacji gminy Świekatowo z dokumentami strategicznymi i planistycznymi przeprowadzono na etapie przełożenia założeń tego programu na szczegółowy zapis ustaleń, w odniesieniu do dwóch płaszczyzn:

a) płaszczyzny zgodności z dokumentami formułującymi założenia polityki rozwoju gminy – program rewitalizacji z założenia powinien być dokumentem wdrożeniowym dla interwencji w zakresie właściwym merytorycznie pojęciu rewitalizacji – w stosunku do ustaleń dokumentów nadrzędnych, formułujących politykę rozwoju gminy. W tym zakresie dokumentami nadrzędnymi są strategia rozwoju gminy oraz strategia rozwiązywania problemów społecznych. Przy założeniu logicznej i merytorycznej „podległości” programu rewitalizacji względem dokumentów nadrzędnych, jest więc oczywiste, że program rewitalizacji byłby obciążony brakiem zgodności, gdyby dokumenty nadrzędne nie formułowały potrzeby interwencji w zakresie ujętym w programie rewitalizacji (oznaczałoby to, że zakładana interwencja nie jest niezbędna dla realizacji interesów rozwojowych gminy, a nawet może być z nimi sprzeczna).

Gmina Świekatowo posiada **Strategię rozwoju gminy na lata 2011-2020**, przyjętą Uchwałą Nr XIV/86/2012 Rady Gminy Świekatowo z dnia 13 marca 2012 r. Planowana interwencja wpisuje się w kilka kierunków sformułowanych dla „Celu operacyjnego I – Społeczeństwo” (w ramach obszarów działań: „Aktywność społeczna” i „Poczucie bezpieczeństwa”), w tym zwłaszcza:

- 2.1. Rozwój działalności placówek kultury w kierunku poszerzania oferty i włączania w życie kulturalne jak największej części gminnej społeczności
- 2.2. Wspieranie aktywności społecznej
- 2.4. Wsparcie dla rozwoju instytucji pozarządowych i organizacji społecznych, w tym zwłaszcza działających na rzecz promocji gminy, integracji społeczności gminy, wzmacniania tożsamości lokalnej i regionalnej oraz budowania społeczeństwa obywatelskiego.
- 3.3. Rozwiązywanie problemów grup dotkniętych wykluczeniami społecznymi
- 3.7. Przygotowanie sfery usług publicznych do prognozowanego wzrostu liczebności ludności starszej a także realizują kierunki określone w ramach „Celu operacyjnego II – Przestrzeń”, w ramach obszaru działań „Gmina jako miejsce zamieszkania i wypoczynku”:
- 5.2. Stworzenie atrakcyjnych przestrzeni publicznych służących integracji lokalnych społeczności. Zagospodarowanie przestrzeni publicznych - podniesienie ładu, estetyki, urządzenie placów zabaw i terenów rekreacyjnych, adaptacja dla potrzeb aktywizacji i integracji społecznej.

Pośrednio, choć nie jest to celem rewitalizacji, a jedynie środkiem do osiągnięcia efektów w sferze społecznej, planowane działania inwestycyjne będą także realizowały kierunki z obszaru działań „Infrastruktura”:

- 6.1. Osiągnięcie i utrzymanie właściwego stanu technicznego dróg gminnych. Rozbudowa systemu dróg gminnych
- 6.9. Realizacja systemu ścieżek i tras rowerowych o znaczeniu komunikacyjnym i turystycznym

Gmina Świekatowo posiada **Strategię Rozwiązywania Problemów Społecznych Gminy Świekatowo na lata 2014-2018**, przyjętą Uchwałą Nr XXX/189/2014 Rady Gminy Świekatowo z dnia 30 stycznia 2014 r. Planowana interwencja wpisuje się w cele operacyjne:

- 1-1. Zapewnienie rodzinom bezpieczeństwa socjalnego, udzielanie pomocy poszukującym pracy.
- 1-4. Pomoc dzieciom i młodzieży w kształceniu i wszechstronnym rozwoju.
- 2-1. Usprawnianie osób starszych i zapewnienie im właściwej opieki.
- 3-2. Przeciwdziałanie przestępczości, w tym wśród nieletnich.

W szczególności należy tu wskazać następujące kierunki:

a) w ramach celu „1-1. Zapewnienie rodzinom bezpieczeństwa socjalnego, udzielanie pomocy poszukującym pracy”:

- 4. Podejmowanie współpracy z Powiatowym Urzędem Pracy w zakresie upowszechniania ofert pracy, informacji o wolnych miejscach pracy, usługach poradnictwa zawodowego, szkoleniach, przygotowaniu zawodowym dorosłych i stażach oraz organizacji robót publicznych, prac interwencyjnych, prac społecznie użytecznych i zatrudnienia socjalnego.
- 5. Pozyskiwanie nowych inwestorów oraz wspieranie przedsiębiorczości.
- 6. Promowanie wśród zagrożonych utratą bezpieczeństwa socjalnego aktywnych postaw oraz samopomocy, np. pomocy sąsiedzkiej
- 10. Opracowanie, realizacja lub współudział w realizacji programów i projektów na rzecz zagrożonych i dotkniętych ubóstwem i bezrobociem, w tym współfinansowanych z funduszy zewnętrznych, np. z funduszy strukturalnych Unii Europejskiej

b) w ramach celu „1-4. Pomoc dzieciom i młodzieży w kształceniu i wszechstronnym rozwoju”:

- 3. Rozwijanie oferty świetlic działających na terenie gminy.

4. Wyrównywanie szans edukacyjnych dzieci i młodzieży, m.in. poprzez zwiększenie dostępności zajęć wyrównawczych, udzielanie pomocy w nauce (np. przez wolontariuszy).
5. Zwiększenie dostępu dzieci i młodzieży do alternatywnych form spędzania czasu wolnego, m.in. poprzez rozszerzenie oferty zajęć pozalekcyjnych i pozaszkolnych przy wykorzystaniu zasobów oświatowych, kulturalnych i sportowo-rekreacyjnych gminy; rozwijanie infrastruktury umożliwiającej dzieciom i młodzieży spędzanie czasu wolnego i zwiększenie jej bezpłatnej dostępności, organizowanie wypoczynku letniego i zimowego

c) w ramach celu „2-1. Usprawnianie osób starszych i zapewnienie im właściwej opieki”:

5. Rozwijanie aktywnych i zdrowych form spędzania czasu wolnego przez osoby starsze i niepełnosprawne – zaspokajanie ich potrzeb kulturalno-społecznych, rekreacyjnych i edukacyjnych, w tym organizowanie cyklicznych imprez i spotkań integracyjnych, wycieczek

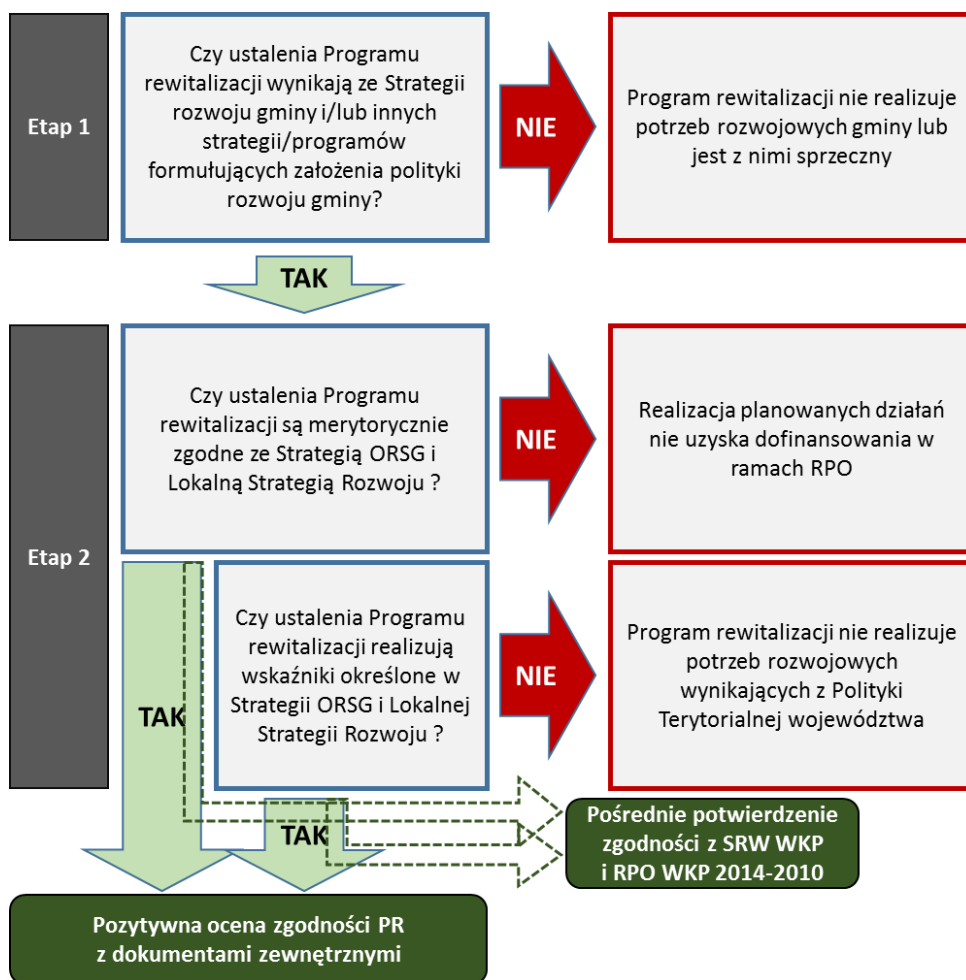
d) w ramach celu „3-2. Przeciwdziałanie przestępczości, w tym wśród nieletnich.”:

5. Zapewnienie dzieciom i młodzieży alternatywnych form spędzania czasu wolnego.
6. Zapewnienie mieszkańcom bezpieczeństwa na drodze, m.in. poprzez remont dróg gminnych, budowę przydrożnych chodników, przejść dla pieszych i oświetlenia, organizację dowozu dzieci i młodzieży do szkół.

b) płaszczyzny zgodności z dokumentami nadrzędnymi pod względem określania warunków i formułowania założeń finansowania działań rewitalizacyjnych. W tym zakresie dokumentami nadrzędnymi są Strategii Obszaru Rozwoju Społeczno-Gospodarczego Powiatu Świeckiego oraz Lokalna Strategia Rozwoju Lokalnej Grupy Działania „Gminy Powiatu Świeckiego” na lata 2014-2020. Przedmiotem badania zgodności powinny być: merytoryczny zakres planowanej interwencji oraz wpływ programu rewitalizacji na wskaźniki określone w tych dokumentach. Jest oczywiste, że jeśli warunkiem finansowania przedsięwzięć określonych w programie rewitalizacji jest nie tylko zgodność merytoryczna, ale także wpływ na realizację wskaźników w nich określonych, to brak tego typu zgodności uniemożliwi dokonanie interwencji w ramach rewitalizacji. Należy także zwrócić uwagę, że stwierdzenie zgodności z powyższymi strategiami pośrednio jednoznacznie oznacza zgodność programu rewitalizacji z ustaleniami Strategii Rozwoju Województwa Kujawsko-Pomorskiego oraz Regionalnym Programem Operacyjnym Województwa Kujawsko-Pomorskiego na lat 2014-2020, ponieważ obydwie wspomniane strategie tego typu zgodność miały obligatoryjnie na etapie ich tworzenia, zweryfikowaną.

Planowana interwencja zachowuje zgodność merytoryczną i wpływać będzie na realizację wskaźników **Strategii Obszaru Rozwoju Społeczno-Gospodarczego Powiatu Świeckiego**, w następujących jej ustaleniach (na poziomie celów operacyjnych – Tabela 37. Cele rozwojowe):

- 1.5 Podejmowanie działań aktywizujących na rzecz wzrostu zatrudnienia
- 2.1 Rozwiązywanie problemów społecznych i stymulowanie aktywności zawodowej sprzyjającej włączeniu społecznemu



Rysunek. Schemat zastosowanej logiki postępowania sprawdzania powiązań programu rewitalizacji z dokumentami zewnętrznymi

Przewiduje się tu wpływ na realizację następujących wskaźników (określonych w Tabeli 39. Logika interwencji strategicznej):

- Liczba uczniów objętych różnymi formami doradztwa zawodowego
- Liczba osób zagrożonych ubóstwem lub wykluczeniem społecznym, które uzyskały kwalifikacje po opuszczeniu program
- Liczba osób zagrożonych ubóstwem lub wykluczeniem społecznym poszukujących pracy po opuszczeniu programu
- Liczba osób zagrożonych ubóstwem lub wykluczeniem społecznym pracujących po opuszczeniu programu (łącznie z pracującymi na własny rachunek)
- Liczba osób zagrożonych ubóstwem lub wykluczeniem społecznym objętych wsparciem w programie

Pośrednio (to znaczy nie poprzez bezpośrednią interwencję, ale poprzez działania sprzyjające osiągnięciu efektów w tych dziedzinach, „tworzenie przyjaznego tła” realizacji tych działań), program wpłynie także na cele operacyjne:

- 2.3 Ułatwienie powrotu kobiet na rynek pracy poprzez rozwój różnych form opieki nad dziećmi do lat 3.
- 3.3 Rozwój kompetencji kluczowych uczniów na wszystkich poziomach kształcenia

3.5 Ułatwiony dostęp do rynku pracy poprzez rozwój doradztwa edukacyjno – zawodowego

4.1 Rozwój lokalnego potencjału kulturowego w oparciu o instytucje kultury

Dla tego typu działań nie określa się wpływu na wskaźniki, bowiem program rewitalizacji nie jest głównym i najważniejszym dokumentem oddziałującym na te zagadnienia, a jego wpływ na osiągnięcie wskaźników będzie wprawdzie pozytywny, ale tylko jeśli zostaną podjęte zasadnicze działania w tym kierunku (wpływ programu rewitalizacji będzie tu katalizujący).

Planowana interwencja zachowuje zgodność merytoryczną i wpływać będzie na realizację wskaźników **Lokalne Strategie Rozwoju Lokalnej Grupy Działania „Gminy Powiatu Świeckiego” na lata 2014-2020**, w następujących jej ustaleniach (na poziomie celów szczegółowych – Tabela nr V.1. Specyfikacja celu ogólnego, celów szczegółowych i przedsięwzięć oraz przypisanych im wskaźników):

Cel szczegółowy 1.2: Aktywizacja społeczna i zawodowa mieszkańców obszaru LGD, w tym grup defaworyzowanych, zagrożonych ubóstwem lub wykluczeniem społecznym do końca 2023 roku

Przewiduje się tu wpływ na realizację następujących wskaźników (określonych w tejże samej tabeli):

Wskaźniki rezultatu dla celu szczegółowego

Liczba osób zagrożonych ubóstwem lub wykluczeniem społecznym, u których wzrosła aktywność społeczna.

Liczba osób zagrożonych ubóstwem lub wykluczeniem społecznym, poszukujących pracy po opuszczeniu programu.

Liczba osób zagrożonych ubóstwem lub wykluczeniem społecznym pracujących po opuszczeniu programu (łącznie z pracującymi na własny rachunek).

Liczba osób zagrożonych ubóstwem lub wykluczeniem społecznym, u których wzrosła aktywność społeczna

Liczba osób przeszkolonych, w tym liczba osób z grup defaworyzowanych objętych ww. wsparciem

Wskaźniki produktu dla przedsięwzięcia „Aktywny obszar LGD” wyróżnionego w ramach celu szczegółowego 1.2: Aktywizacja społeczna i zawodowa mieszkańców obszaru LGD, w tym grup defaworyzowanych, zagrożonych ubóstwem lub wykluczeniem społecznym do końca 2023 roku:

[EFRR] Liczba wspartych obiektów infrastruktury zlokalizowanych na rewitalizowanych obszarach

[EFRR] Długość przebudowanych dróg gminnych

[EFS] Liczba osób zagrożonych ubóstwem lub wykluczeniem społecznym objętych wsparciem w programie [osoby]

Uwaga – w LSR LGD „GPS” jako „grupy defaworyzowane” zidentyfikowano następujące grupy:

1. Osoby młode 18-29 r.ż., w tym absolwenci szkół
2. Osoby starsze powyżej 50 r.ż.
3. Osoby bezrobotne oraz bierne zawodowo
4. Osoby zagrożone ubóstwem lub wykluczeniem społecznym
5. Kobiety

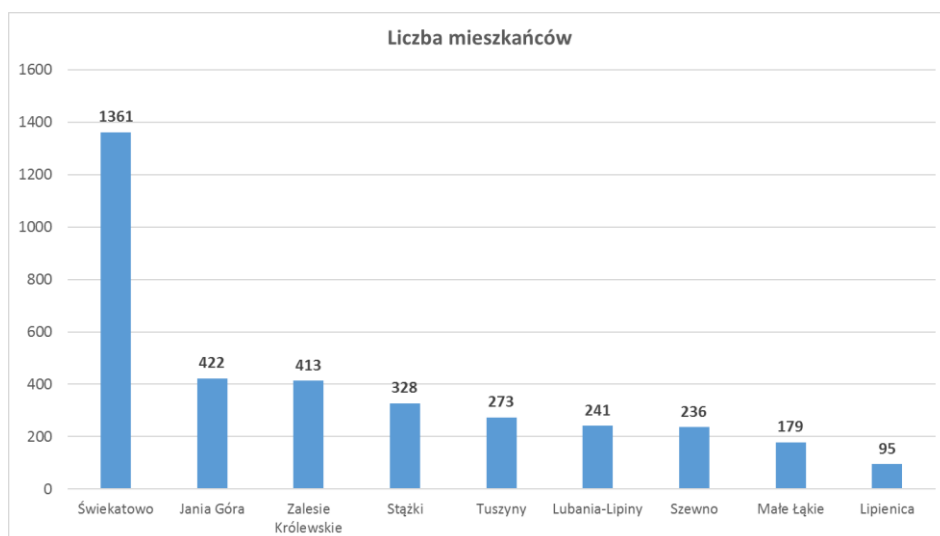
Uproszczona diagnoza gminy z wnioskami

Gmina Świekatowo położona jest w zachodniej części powiatu świeckiego (graniczy zarówno z gminami powiatu świeckiego, jak i tucholskiego). Pod względem liczby mieszkańców (3576 osób, 2015 r. wg GUS) oraz zajmowanej powierzchni (63,8 km²), zaliczana jest do najmniejszych gmin województwa.

Najpowszechniej występującą formą są płaskie i faliste równiny morenowe oraz płaskie równiny sandrowe. Urozmaicane są dużą ilością wyniesień morenowych oraz rynien i dolin jezior, z których największe znaczenie mają: w części zachodniej rynna jezior Świekatowskiego, Dużego Łąkie i Piaseczno oraz w części północnej rynna jezior: Branickiego, Szewińskiego i Zaleskiego. Sieć rzeczna wykształciła się bardzo słabo, co jest konsekwencją położenia na dziale wodnym (zlewni Brdy i Wdy), natomiast znaczące powierzchnie zajmuje 9 jezior, z których największe to: Branickie, Zaleskie i Świekatowskie. Wody zajmują 3,6% powierzchni ogólnej gminy, co jest wartością wyróżniającą, ale brak lasów ogranicza możliwość realnego wykorzystania potencjału jezior do rozwoju turystyki pobytowej na dużą skalę. Pewna – choć niezbyt duża - liczba obiektów dziedzictwa kulturowego (o różnym charakterze – bez wyraźnego tła historycznego, ale dotyczących na przykład tradycji ziemiaństwa, przetwórstwa rolno-spożywczego, pozostałości linii kolejowej) stwarza możliwość rozwoju produktu turystycznego na bazie tego typu walorów, zwłaszcza, że rzeźba terenu sprzyja realizacji wędrówek pieszych i rowerowych nawet dla bardzo niewprawionych (okazjonalnych) lub z pewnymi ograniczeniami zdrowotnymi, uczestników.

Gmina nie prezentuje szczególnych walorów środowiskowych. Wprawdzie jej zachodnia część została włączona w krajową sieć korytarzy ekologicznych, ale żadna część gminy nie została objęta powierzchniowymi formami ochrony, w przeciwieństwie do większości gmin sąsiednich. Jedyne formy chronione w gminie to pomniki przyrody i użytki ekologiczne. W sferze ładu przestrzennego, generalnie gminę należy ocenić wysoko – zwłaszcza w zakresie jakości i estetyki zabudowy mieszkaniowej, budynków użyteczności czy przestrzeni publicznych. Jednak uwagę zwracają i negatywnie wyróżniają się niską estetyką i złym stanem technicznym pozostałości nieczynnej linii kolejowej z Terespoła Pomorskiego do Złotowa (zwłaszcza zabudowania i infrastruktura inżynierska, nie zagospodarowano przebiegu linii po rozbiórce torów) oraz zabudowania byłych gospodarstw uspołecznionych, które nawet jeśli zostały w części zaadaptowane do różnego rodzaju działalności gospodarczych, nadal cechują się w większości niską estetyką i standardem, co jest istotne, bo w przestrzeni gminy są to obiekty o dużych kubaturach, dobrze eksponowane, a więc rzutujące na wizerunek miejscowości.

Cechą charakterystyczną struktury użytkowania gruntów w gminie, jest bardzo duży udział użytków rolnych, sięgający 81% powierzchni ogólnej gminy. Konsekwencją tego jest bardzo niski (jeden z niższych w województwie), udział lasów i gruntów leśnych, wynoszący zaledwie 8%. Przydatność gruntów dla produkcji rolniczej jest umiarkowana - dominują kompleksy rolniczej przydatności 5, 7 i 6-ty, a więc żytne, a łączny wskaźnik przydatności gleb dla rolnictwa, jest o około 15% niższy, od przeciętnego w województwie. Pomimo niezbyt sprzyjających warunków, rolnictwo jest bardzo istotną funkcją. Przeciętna wielkość gospodarstwa rolnego wynosi 17,3 ha (wg gruntów ogółem) i 15,6 ha (wg użytków rolnych) i jest wyższa od średniej wojewódzkiej (obydwie wartości są o ponad 3 ha wyższe, od średnich wojewódzkich). Wg spisu rolnego z roku 2010 w gminie działało 296 gospodarstw (w tym 294 – indywidualne). Prowadzona jest produkcja mieszana, z przewagą hodowli. Pomimo małej liczby gospodarstw, potencjał hodowli liczony w sztukach dużych lokuj gminę około 5-go miejsca w powiecie. Duży potencjał hodowli nie obniża popularności produkcji roślinnej, zwłaszcza zbóż i ziemniaków.



Rysunek. Liczba ludności miejscowości w gminie. Dane Urzędu Gminy, stan marzec 2016 r.

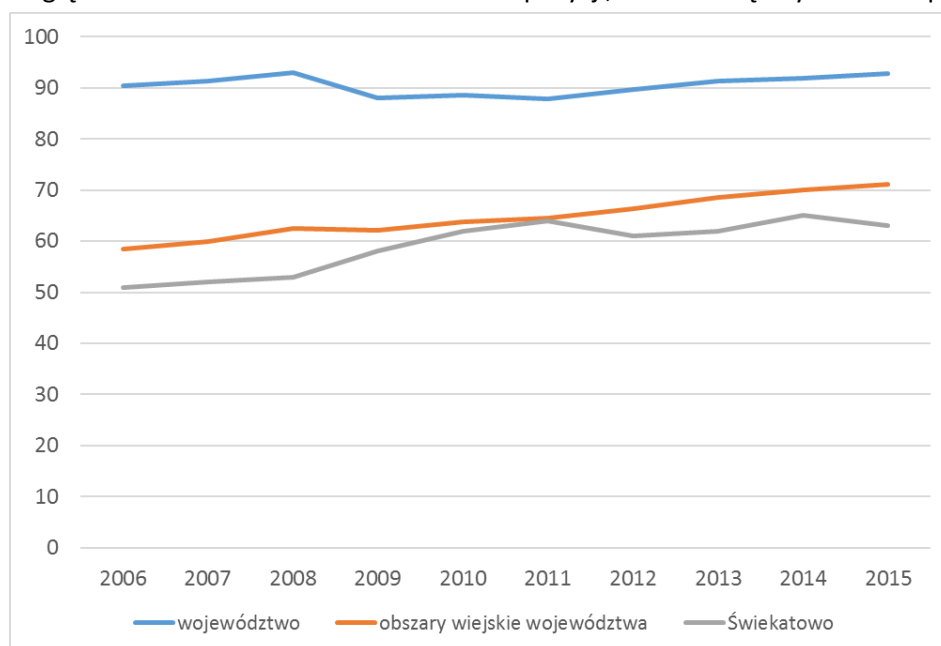
Gmina charakteryzuje się korzystnie rozwiniętą siecią osadniczą. Składa się ona z tylko 9 miejscowości (każda miejscowość stanowi sołectwo), z których dwie liczą poniżej 200 mieszkańców (w tym jedna – poniżej 100). Siedziba gminy zaliczana jest w skali województwa do wsi dosyć dużych (1,36 tys. osób), natomiast Zalesie Królewskie i Jania Góra (ok. 420 osób), do grupy wsi średnich. Największe miejscowości cechują się zwartym charakterem zabudowy. Stążki oraz Szewno to miejscowości wykształcone przy gospodarstwach uspołecznionych i dziedzictwo to jest wciąż dostrzegalne w fizjonomii i morfologii zagospodarowania.

Obsługa mieszkańców w zakresie infrastruktury społecznej jest skoncentrowana w siedzibie gminy. Poza Świekatowem funkcjonują obecnie wyłącznie świetlice wiejskie. Teoretycznie, ze względu na mały obszar gminy, usługi skoncentrowane w siedzibie gminy są stosunkowo łatwo dostępne, ale w rzeczywistości odległości są zbyt duże do pokonywania ich pieszo, nie funkcjonuje komunikacja publiczna zapewniająca dowóz do siedziby gminy, a na terenie gminy brak jest obecnie warunków do bezpiecznego poruszania się rowerami – zwłaszcza dotyczy to dzieci i młodzieży (bardzo słaby obecny stan rozwoju dróg rowerowych i skala identyfikowanych potrzeb wykluczają możliwość nadrobienia zaległości w dziedzinie infrastruktury transportu rowerowego w perspektywie kilku lat). Oznacza to, że pomimo małej powierzchni i zwartego kształtu gminy, możliwie duża część działań związanych z rozwojem społecznym, zwłaszcza działania adresowane do dzieci i młodzieży, powinna być realizowana w miejscowości zamieszkania.

Na terenie gminy w 2015 r. zarejestrowanych było 225 podmiotów w klasyfikacji REGON (od kilku lat liczba ta jest bardzo stabilna). Stan rozwoju przedsiębiorczości w gminie (63 podmioty na 1000 mieszkańców) jest niższy od średniej wojewódzkiej (93), średniej wojewódzkiej dla obszarów wiejskich (71) oraz od średniej dla powiatu świeckiego (68), choć w tym ostatnim przypadku średnia jest zawyżana przez gminy najlepsze, a gmina Świekatowo z wskaźnikiem niższym od przeciętnej, lokuje się na 5. pozycji wśród 11 gmin. W strukturze branżowej dominujące znaczenie mają sekcje G, C i F (handel i naprawy, przetwórstwo przemysłowe i budownictwo) – struktura jest generalnie typowa, zaznacza się jedynie większy udział sekcji C, będący skutkiem nieco gorszego, niż przeciętnie, rozwoju sekcji G (sekcja G jest zazwyczaj znacznie liczniejsza, niż C, a w gminie Świekatowo, wskutek niedorozwoju sekcji G, notuje się równowagę). W strukturze własnościowej dominuje sektor prywatny, a w tej grupie – podmioty osób fizycznych. Od kilku lat wskaźnik podmiotów prowadzonych przez osoby fizyczne, odniesiony do liczby ludności w wieku produkcyjnym (na 100 osób) wynosi od 8,1 do 8,7 i corocznie

nieznacznie się waha. Obserwuje się stan nasycenia (stagnacji), co jest niepokojące, bo w skali województwa wciąż notuje się nieznaczną poprawę wskaźnika. Wskaźnik w gminie jest nieznacznie niższy od średniej wojewódzkiej dla obszarów wiejskich oraz od średniej powiatowej, ale w skali powiatu gmina lokuje się na 4. pozycji wśród 11 gmin. Struktura wielkościowa przedsiębiorczości w gminie (największe podmioty nie przekraczają 49 zatrudnionych) – jest typowa. Podstawowym problemem przedsiębiorczości jest więc zbyt mała liczba działających podmiotów, co jest wynikiem zbyt małej aktywności w tej dziedzinie osób fizycznych.

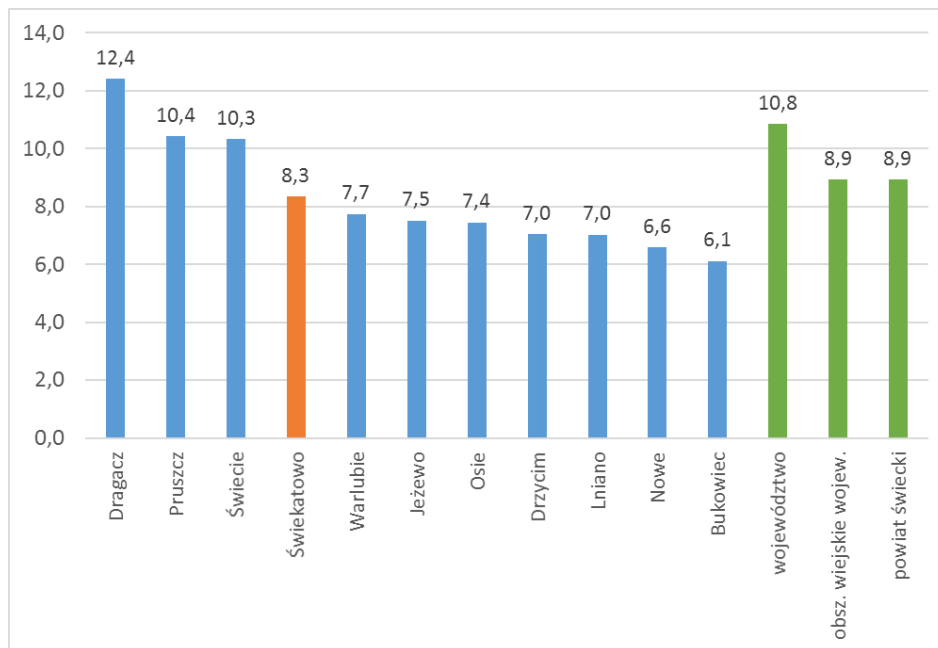
Pomimo stosunkowo słabo rozwiniętej przedsiębiorczości, gmina wykazuje bardzo korzystny przebieg zmian w zakresie bezrobocia. W roku 2015 bez pracy pozostawało 120 osób (to jest dwukrotnie mniej, niż przed sześcioma laty). W tej liczbie jest 58 mężczyzn i 62 kobiety. Obecnie wskaźnik bezrobocia liczony jako liczba bezrobotnych w stosunku do ludności w wieku produkcyjnym (5,2/100), lokuje gminę znacznie korzystniej, niż średnie powiatowa (6,6/100) i wojewódzka (8,2/100). Szczególnie korzystne zmiany zachodziły w ostatnich latach pod względem bezrobocia wśród kobiet. W roku 2015 pod względem ogólnego wskaźnika, gmina lokowała się na 2. najlepszej pozycji w powiecie, pod względem bezrobocia wśród kobiet – na 1. pozycji, a wśród mężczyzn – na 6. pozycji.



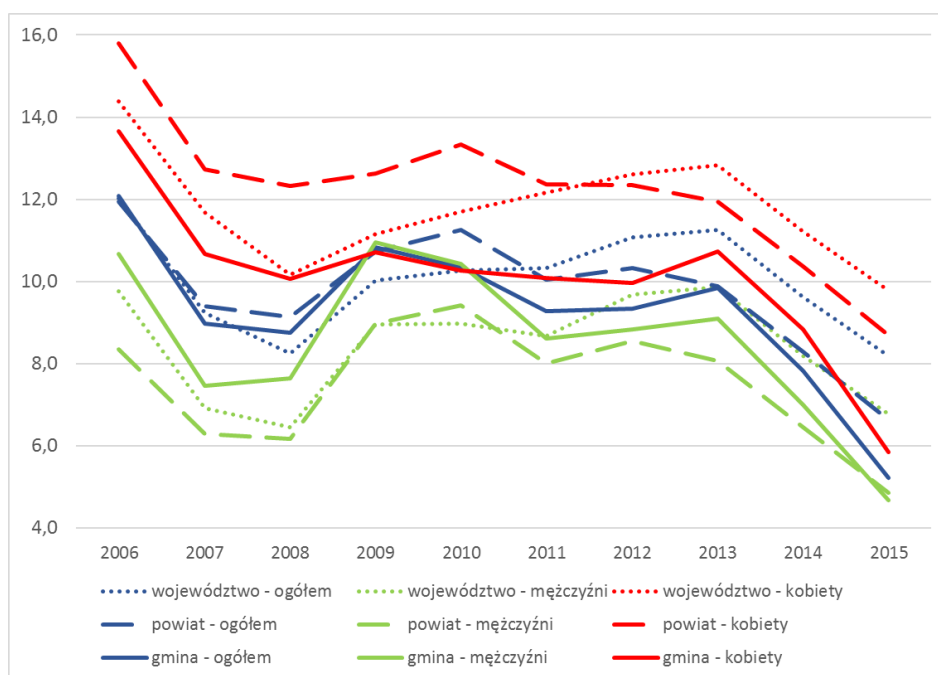
Rysunek. Zmiany wskaźnika przedsiębiorczości (podmioty REGON/1000 mieszkańców) w gminie Świekatowo na tle wartości średnich wojewódzkich, w okresie 2006-2015. Źródło: BDL GUS

Bardzo korzystne wskaźniki bezrobocia są bez wątpienia skutkiem powszechnych w gminie wyjazdów do pracy. Według danych GUS o mobilności w relacjach do pracy z roku 2011, gmina Świekatowo wykazywała wyjazdy (o wielkości ponad 10 osób) wyłącznie do kilku gmin: Bydgoszczy (203), Pruszcza (47), Bukowca (20), Świecia (wykazywano wyłącznie miasto, 19), Dobrcza (11). Uwagę zwracają tu dwa fakty – decydujące znaczenie ma ciążenie do Bydgoszczy, o ponad 10-krotnie większej skali, niż ciążenie do ośrodka powiatowego, a także fakt, że w stosunku do liczby ludności w wieku produkcyjnym, wyjazdy do Bydgoszczy są niezwykle silne (9,1% ludności w wieku produkcyjnym; natężenie wyjazdów do pracy do Bydgoszczy jest jednym z najwyższych w województwie, co jest fenomenem zwłaszcza jeśli uwzględni się dosyć dużą odległość). Z powyższego wynika, że związki rynków pracy z Bydgoszczą mają kluczowe znaczenie dla rozwoju gminy, a w kontekście faktu, że odbywają się w dominującej mierze transportem kolejowym, dostępność przystanków na linii do Bydgoszczy (nr 201) jest czynnikiem

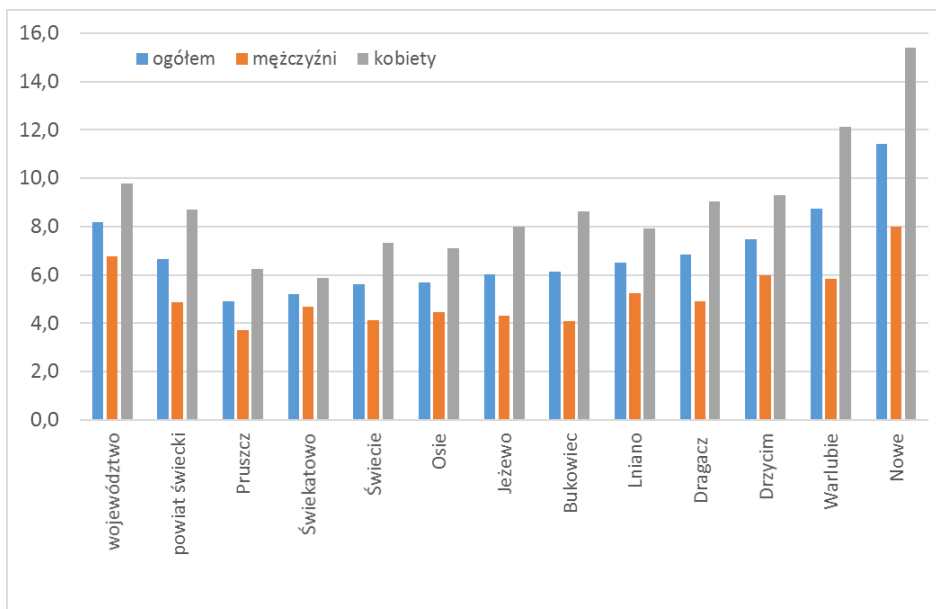
zdecydowanie różnicującym jakość życia i możliwości rozwojowe miejscowości w gminie. Warto też zauważyć, że jedyną gminą, z której dojazdy do pracy w gminie Świątkowo wynoszą co najmniej 10 osób, jest Pruszcz (10). Tym samym wskaźnik wyjazdów do dojazdów w gminie wynosi 30:1 i dobitnie świadczy o braku miejsc pracy na terenie gminy.



Rysunek. Porównanie wskaźnika przedsiębiorczości osób fizycznych (podmioty osób fizycznych/100 mieszkańców w wieku produkcyjnym) w gminie Świątkowo na tle wartości średnich wojewódzkich i powiatu świeckiego w roku 2015. Źródło: BDL GUS



Rysunek. Zmiany wskaźnika bezrobocia (bezrobotni/100 mieszkańców w wieku produkcyjnym) w gminie Świątkowo na tle wartości średnich wojewódzkich, w okresie 2006-2015. Źródło: BDL GUS



Rysunek. Porównanie wskaźnika bezrobocia (bezrobotni /100 mieszkańców w wieku produkcyjnym) w gminie Świekatowo na tle wartości średnich wojewódzkich i powiatu świeckiego w roku 2015. Źródło: BDL GUS

Poprawiająca się w ostatnim okresie sytuacja na rynku nie znajduje wciąż przełożenia na sytuację materialną ludności mierzoną zasięgiem korzystania z pomocy społecznej. W roku 2015 w rodzinach objętych pomocą społeczną na podstawie kryterium dochodowego, żyło 14,5% ogółu mieszkańców. Wartość ta sukcesywnie się zmniejsza (w 2010 wynosiła 19,9%), ale jest wyraźnie wyższa od średniej wojewódzkiej (9,7%), a w skali powiatu jest drugą najwyższą.

Gmina posiada możliwości rozwoju turystyki (ta gałąź gospodarki taktowana jest przez lokalne władze jako jedna z szans rozwoju), jednak obiektywna ocena na tle walorów prezentowanych przez sąsiednie gminy, wypada co najwyżej umiarkowanie korzystnie. Bardziej atrakcyjne przyrodniczo, krajobrazowo i kulturowo obszary sąsiednie stanowią bardzo poważną konkurencję i konieczne jest wypromowanie bardzo specjalistycznego produktu turystycznego lub tradycyjnego produktu o bardzo wysokiej jakości (takie próby są podejmowane – przykład Wioski Chlebowej w Janiej Górze), by stworzyć szanse przejęcia ruchu turystycznego z tych gmin.

Komunikacja drogowa na terenie gminy realizowana jest przez dosyć gęstą sieć dróg powiatowych (w gminie brak dróg wojewódzkich i krajowych). Drogi powiatowe w większości cechują się raczej dobrym stanem technicznym, ale są wąskie, porośnięte drzewami, a tym samym pozbawione poboczy i uniemożliwiające bezpieczne poruszanie się pieszych i rowerzystów. Uzupełniające znaczenie ma dosyć gęsta sieć dróg i gminnych, choć ich stan techniczny jest zróżnicowany, a niektóre wymagają bardzo dużych działań naprawczych. Dla dostępności drogowej gminy kluczowe znaczenie ma dojazd do drogi krajowej nr 5 i wojewódzkiej nr 240. Niestety dostęp do siedziby powiatu odbywa się wyłącznie po drogach lokalnych, co powoduje, że czas jazdy jest większy, niż wskazywałaby na to odległość.

Gmina położona jest przy czynnej linii kolejowej Bydgoszcz - Kościerzyna – Gdynia (nr 201), ogrywającej kluczową rolę w dojazdach do szkół i pracy do Bydgoszczy. Liczba połączeń kolejowych do Bydgoszczy jest duża i o sprzyjających godzinach. Na terenie gminy przystanki zlokalizowano w aż 3 miejscowościach. Gmina w praktyce pozbawiona jest komunikacji autobusowej, która realizowana jest przez zaledwie pojedyncze połączenia umożliwiające w stopniu minimalnym kontakty ze Świeciem

(głównie w dni nauki szkolnej). Liczba połączeń jest stanowczo zbyt mała dla realizacji potrzeb mieszkańców w chociażby podstawowym zakresie.

Gmina prawie w całości jest zwodociągowana. Trwa rozbudowa sieci kanalizacyjnej (w gminie w roku 2015 wyznaczono aglomerację zakładającą podłączenie większości miejscowości). Obecnie z sieci kanalizacyjnej korzysta prawie 60% mieszkańców, co w realiach obszarów wiejskich, jest wskaźnikiem wysokim. Dostyc powszechnym problemem są niskowydajne indywidualne systemy grzewcze, które w okresie jesienno-zimowym są głównym źródłem zanieczyszczeń powietrza w gminie.

Reasumując, za najważniejsze uwarunkowania rozwoju gminy, należy uznać:

1. Korzystny kształt sieci osadniczej - pozwalający na stosunkowo łatwą realizację zadań własnych w zakresie infrastruktury społecznej i technicznej, a więc na tle innych gmin ułatwiający osiągnięcie wysokiej jakości życia mieszkańców.
2. Bardzo duże uzależnienie rynku pracy gminy od wyjazdów do pracy do Bydgoszczy – sytuacja na rynku pracy jest obecnie relatywnie korzystna, ale nie wynika z potencjału endogenicznego, a w całości jest zależna od sytuacji gospodarczej Bydgoszczy, a w jeszcze większym stopniu od organizacji przewozów pasażerskich na linii kolejowej do Bydgoszczy (jest to uwarunkowanie kluczowe).
3. Bardzo słabo funkcjonująca komunikacja autobusowa, w tym brak połączeń z siedzibą powiatu – Świeciem, umożliwiających dojazdy do pracy i ograniczających dojazdy do szkół. W praktyce – dojazd do pracy do Świecia jest możliwy wyłącznie za pomocą transportu indywidualnego.
4. Niski stan przedsiębiorczości (a w konsekwencji także bardzo mała liczba miejsc pracy) na terenie gminy. Aczkolwiek brak danych o sytuacji w gminie, ale ogólne wskaźniki dla powiatu oraz wciąż relatywnie wysokie uzależnienie bazy ekonomicznej od rolnictwa, pozwalają przypuszczać, że problemem społecznym, wpływającym na niską aktywność gospodarczą, jest także wciąż relatywnie niski poziom wykształcenia. Na terenie gminy funkcjonowały gospodarstwa uspołecznione, przy których społeczności lokalne zazwyczaj są postrzegane jako mniej przedsiębiorcze i wymagające w większym stopniu stymulowania rozwoju.
5. Bardzo dużym problemem jest sytuacja ekonomiczna gospodarstw domowych, przejawiająca się dużym udziałem ludności zależnej od pomocy społecznej.
6. Gmina konsekwentnie rozwija infrastrukturę techniczną i jej stan nie stanowi zagrożenia dla sprawnego jej funkcjonowania. Jednak w sferze sieci drogowych obserwuje się potrzeby remontowe na części dróg gminnych, a także powszechnie dostrzegany problem braku i potrzeby realizacji dróg dla bezpiecznego ruchu rowerowego.
7. W sferze ochrony środowiska i ład przestrzennego nie notuje się większych problemów poza częściowo zdegradowanymi terenami po bazach gospodarstw uspołecznionych, terenem byłej linii kolejowej oraz niską emisją z nieefektywnych indywidualnych systemów grzewczych.

Głównym problemem gospodarczym gminy jest więc zbyt mała aktywność osób fizycznych. Głównym problemem społecznym jest zbyt wysokie uzależnienie od pomocy społecznej. Głównym problemem funkcjonalno-strukturalnym jest nierówność w dostępie do transportu publicznego (linii kolejowej), warunkującego powodzenie na rynku pracy.

Obszar zdegradowany gminy

Delimitacja obszaru zdegradowanego

W gminie Świekatowo każda miejscowość stanowi sołectwo. W tym kontekście nie ma znaczenia, czy delimitacji i charakterystyki dokonuje się na poziomie sołectw czy miejscowości i w dalszej części opracowania stosowane są obydwa pojęcia.

Zgodnie z rozdziałem „6.4.2 Wyznaczenie obszaru zdegradowanego oraz obszaru rewitalizacji na obszarach wiejskich regionu”, do obszaru zdegradowanego należy zaliczyć miejscowości spełniające jednocześnie kryteria:

- Występowania co najmniej dwóch problemów społecznych oraz
- Obecności przestrzeni zdegradowanej, która może zostać zaadaptowana do celów rozwoju społecznego lub do celów rozwoju gospodarczego (Cel A lub Cel B wskazane w rozdziale 6.4.2) lub
- Występowania innego rodzaju problemu rozwojowego reprezentującego sfery gospodarczą, przestrzenno-funkcjonalną lub środowiskową

Miejscowości gminy Świekatowo zostały przeanalizowane w zakresie trzech wskaźników reprezentujących sferę społeczną oraz w zakresie jednego autorskiego wskaźnika reprezentującego sferę przestrzenno-funkcjonalną.

Metodologia opracowania wskaźnika autorskiego reprezentującego sferę przestrzenno-funkcjonalną - Wskaźnik peryferyjności miejscowości

Wskaźnik wywodzi się z odległości z danej miejscowości do najbliższego położonego przystanku na linii kolejowej obsługującej ruch pasażerski do Bydgoszczy. Odległość została obliczona bez względu na klasę własnościową oraz rodzaj nawierzchni - dla dróg przejezdnych (przy normalnych warunkach pogodowych) w okresie całego roku (stąd uwzględniono także utwardzone drogi gruntowe). Wskaźnik został obliczony dla zwyczajowo postrzeganych centralnych punktów miejscowości lub „centralnych rejonów miejscowości” (w przypadku silnie rozproszonej zabudowy – za „centralny rejon miejscowości” uznano orientacyjny środek ciężkości zabudowy miejscowości).

Wskaźnik został zaliczony do sfery przestrzenno-funkcjonalnej, bowiem oddaje nierównomierność rozwoju sieci drogowej w gminie, mającej wpływ na możliwości rozwojowe miejscowości. Jest to więc wskaźnik peryferyjności miejscowości. Pośrednio wskaźnik ten odnosi się także do sfery gospodarczej, bowiem oddaje możliwość dostępu do transportu publicznego pozwalającego na dostępność zewnętrznych rynków pracy – jak wykazano wcześniej, w przypadku gminy Świekatowo, transport kolejowy ma tu znaczenie kluczowe. W przypadku niektórych miejscowości istniałaby możliwość skrócenia aktualnie otrzymywanej odległości, w przypadku dokonania inwestycji w zakresie poprawy stanu technicznego drogi. Najlepszym przykładem jest tu droga gminna z Szewna do Lipienicy, która ze względu na nawierzchnię gruntową oraz ogólny stan techniczny posiada odcinki w praktyce nieprzejezdne dla pojazdów osobowych, motocykli i rowerów.

Dla poszczególnych miejscowości uzyskano następujące odległości (m):

Szewno - 5150

Stążki - 4900

Tuszyny - 4050

Jania Góra - 3550

Małe Łąkie - 2400

Zalesie Królewskie - 2150

Lubanie-Lipiny - 1750

Świekatowo - 970

Lipienica - 750

Dla standaryzacji danych obliczono przeciętną odległość od miejscowości do najbliższego położonego przystanku kolejowego. Wynosi ona 2852 m. Pozwala ona na wskazanie miejscowości wykazujących stan gorszy od przeciętnej gminnej.

Poszczególne miejscowości uzyskały następujące wartości **wskaźnika peryferyjności** (jest to wartość odległości w danej miejscowości odniesiona do wartości przeciętnej w gminie):

Szewno - 1,8

Stążki - 1,7

Tuszyny - 1,4

Jania Góra - 1,2

Małe Łąkie - 0,8

Zalesie Królewskie - 0,8

Lubanie-Lipiny - 0,6

Świekatowo - 0,3

Lipienica - 0,3

Sytuację gorszą od średniej wykazują miejscowości: Szewno, Stążki, Tuszyny i Jania Góra. Obiektywnie należy przyznać, że odległości notowane w przypadku trzech pierwszych miejscowości – wynoszące od 4,05 do 5,15 km – są duże.

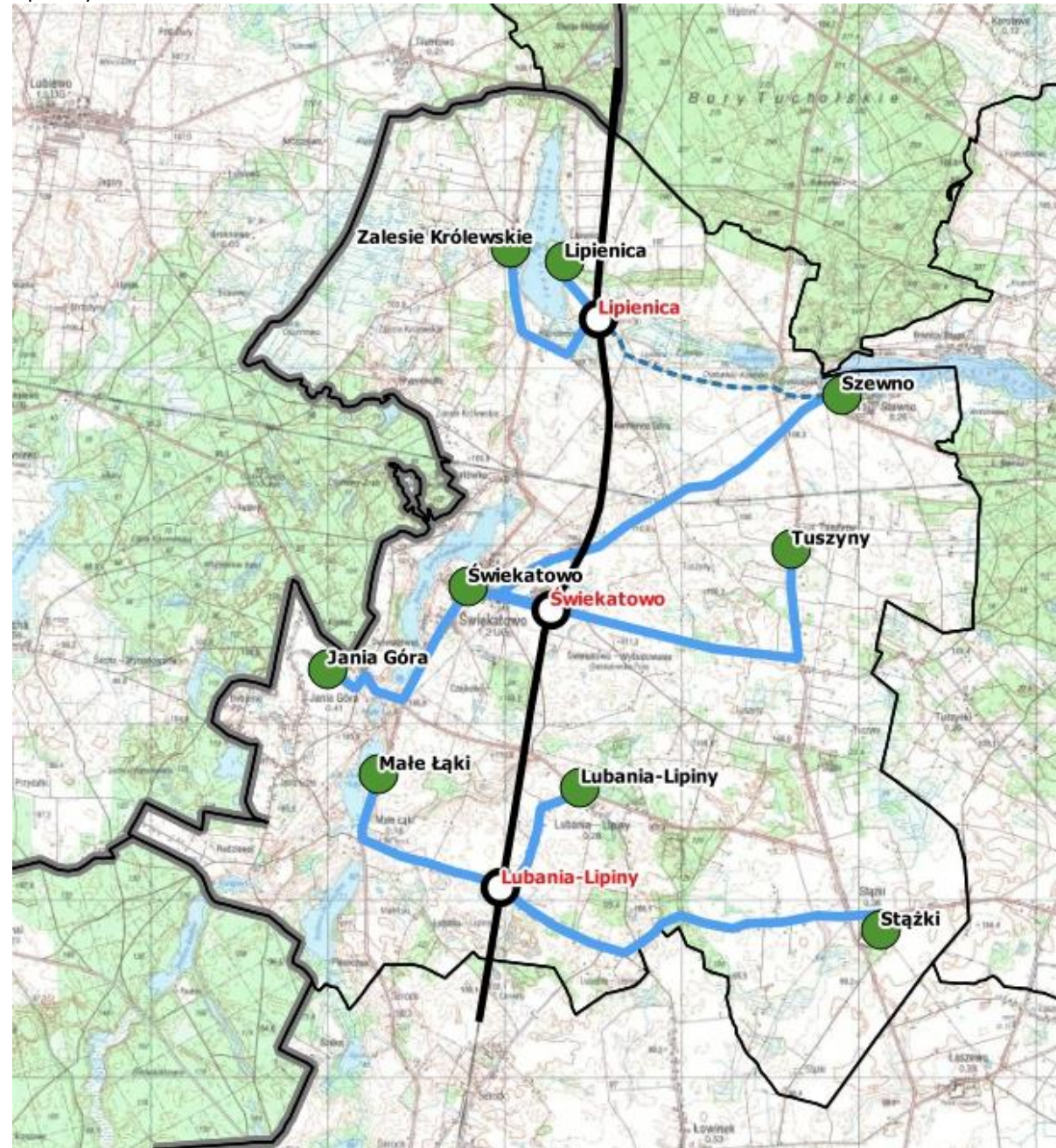
Tabela. Delimitacja obszaru zdegradowanego w gminie Świekatowo
(Kolorem czerwonym oznaczono w tabeli wartości gorsze od przeciętnej w gminie)

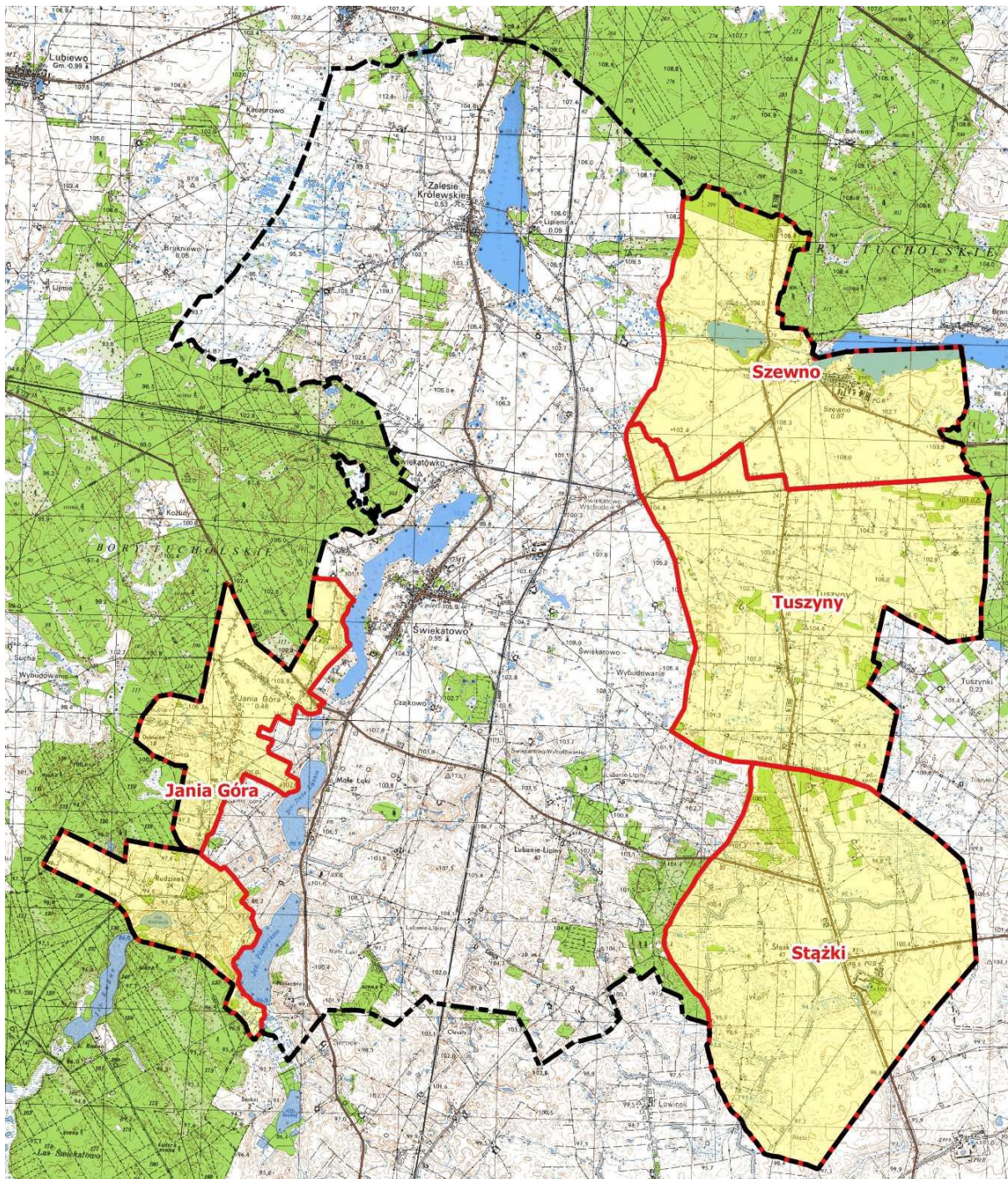
Miejscowość/ sołectwo	Wskaźniki sfery społecznej			Wskaźnik sfery przestrzenno-funkcjonalnej
	Udział osób w gospodarstwach domowych korzystających ze środowiskowej pomocy społecznej w ludności ogółem na danym obszarze	Stosunek osób bezrobotnych pozostających bez pracy 12 miesięcy i dłużej względem ludności w wieku produkcyjnym na danym obszarze	Udział dzieci do lat 17, na które rodzice otrzymują zasiłek rodzinny w liczbie dzieci w tym wieku na danym obszarze	Wskaźnik peryferyjności miejscowości(*)
<i>jednostka</i>	%	<i>bezrobotni pow. 12 m-cy na 100 osób w wieku produkcyjnym</i>	%	<i>n.d.</i>
Jania Góra	13,7	3,3	55,1	1,2
Lipienica	12,6	0,0	58,3	0,3
Lubania-Lipiny	12,4	0,6	51,3	0,6
Małe Łąkie	14,0	1,8	31,7	0,8
Stążki	29,6	4,2	67,7	1,7
Szewno	22,5	4,1	44,9	1,8
Świekatowo	8,0	0,7	32,7	0,3
Tuszyny	20,9	2,5	63,2	1,4
Zalesie Królewskie	7,0	1,5	59,8	0,8
Wartość średnia dla gminy	14,4	1,8	46,9	1,0

(*) wartość powyżej 1,0 oznacza sytuację gorszą od przeciętnej w gminie

Obszar zdegradowany tworzą miejscowości: Stążki, Tuszyny, Szewno, Jania Góra.

Na załączniku graficznym wskazano położenie przystanków na linii kolejowej nr 201 zapewniającej ruch pasażerski do Bydgoszczy oraz położenie zwyczajowo postrzeganych centralnych punktów miejscowości lub „centralnych rejonów miejscowości” (w przypadku silnie rozproszonej zabudowy). Ponadto wskazano relacje (odcinki dróg), dla których obliczono odległości. Dodatkowo wskazano nieprzejezdną drogę z Szewna do Lipienicy.





Obszar zdegradowany w gminie Świekatowo. Źródło podkładu: usługa wms serwisu geoportal.gov.pl

Obszar rewitalizacji gminy

Określenie obszaru rewitalizacji

Miejscowości zidentyfikowane jako obszar zdegradowany, nie mogą utworzyć obszaru rewitalizacji, ponieważ łącznie zamieszkiwane są przez 35,5% ludności gminy, a więc przekraczają dopuszczalny wskaźnik objęcia rewitalizacją nie więcej niż 30% mieszkańców, a łączna ich powierzchnia wynosi 41,3% powierzchni gminy, a więc przekracza dopuszczalny wskaźnik objęcia rewitalizacją nie więcej niż 20% powierzchni gminy.

Obszar rewitalizacji został wyznaczony poprzez dwuetapowe działania zawężające zasięg obszaru zdegradowanego.

W pierwszym etapie – na skutek postępowania opisanego szczegółowo poniżej - dokonano wyłączenia miejscowości Jania Góra. Zdecydowała następująca kwalifikacja miejscowości:

- Analiza wskaźnikowa określiła miejscowości Tuszyny oraz Stążki jako najsilniej zdegradowane, gdyż wykazują wartości gorsze od przeciętnych we wszystkich 4 analizowanych cechach.
- Miejscowości Jania Góra oraz Szewno wykazują problemy w zakresie:
 - Wskaźnika „Stosunek osób bezrobotnych pozostających bez pracy 12 miesięcy i dłużej względem ludności w wieku produkcyjnym na danym obszarze” – w tym zakresie miejscowość Szewno notuje wskaźnik gorszy.
 - Wskaźnika peryferyjności miejscowości - w tym zakresie miejscowość Szewno notuje wskaźnik gorszy.
 - Ponadto miejscowość Jania Góra wykazuje problem w zakresie wskaźnika „Udział dzieci do lat 17, na które rodzice otrzymują zasiłek rodzinny w liczbie dzieci w tym wieku na danym obszarze” – uzyskuje tu wskaźnik (55,1/46,9) równy 117,5% średniej, a miejscowość Szewno wykazuje problem w zakresie wskaźnika „Udział osób w gospodarstwach domowych korzystających ze środowiskowej pomocy społecznej w ludności ogółem na danym obszarze” – uzyskuje tu wskaźnik (22,5/14,4) równy 156,3% średniej. Tym samym – względnie – sytuacja w Szewnie jest gorsza.
 - Tak więc bezpośrednio i pośrednio porównanie miejscowości Szewno i Jania Góra wskazuje, że w zakresie każdej z wartości, Szewno wykazuje sytuację bardziej problemową.

W drugim etapie dokonano zawężenia powierzchni sołectw Stążki, Szewno, Tuszyny. Do obszaru rewitalizacji zaliczono te ich części, w których znajdują się zabudowania (obszar rewitalizacji obejmuje wszystkie zamieszkane zabudowania w tych sołectwach) oraz układ drogowy zapewniający powiązania między nimi. Zawężenia dokonano w oparciu o podziały geodezyjne, zachowując zasadę, że obszar rewitalizacji w danym sołectwie musi być przestrzennie zwarty. W ten sposób uzyskano dla każdego z sołectw wielobok, w granicach którego znajduje się zabudowa mieszkaniowa tej miejscowości oraz łączący ją układ drogowy (jak też przestrzeń wykorzystywana rolniczo, lasy, wody, itp.), a poza obszarem rewitalizacji pozostają tereny położone w strukturze przestrzeni tych sołectw „na zewnątrz” od terenów zabudowy. Zawężenie obszaru rewitalizacji jest tu motywowane względami funkcjonalnymi – są to obszary zamieszkiwane przez ludność, do której będą kierowane działania z zakresu rewitalizacji, na tych terenach znajduje się baza infrastrukturalna, w której te działania będą realizowane, na tych terenach będą realizowane projekty inwestycyjne w ramach rewitalizacji, na tych terenach znajduje się układ drogowy służący fizycznej integracji i komunikacji w ramach każdego z

sołectw. Są to więc obszary na których będzie się odbywała rzeczywista rewitalizacja. Obszary wyłączone nie spełniają żadnego z powyższych kryteriów.

Wskazane powyżej działanie jest zgodne z „Zasadami programowania przedsięwzięć rewitalizacyjnych...” (str. 40, pkt. 4) - „Do powierzchni obszaru rewitalizacji należy zaliczyć rzeczywistą powierzchnię, na której planowana jest interwencja w ramach programu rewitalizacji (a nie powierzchnię geodezyjną miejscowości/sołectw). Jednocześnie do ludności obszaru rewitalizacji należy zaliczyć osoby mieszkające na terenie wskazanym jako obszar rewitalizacji.”

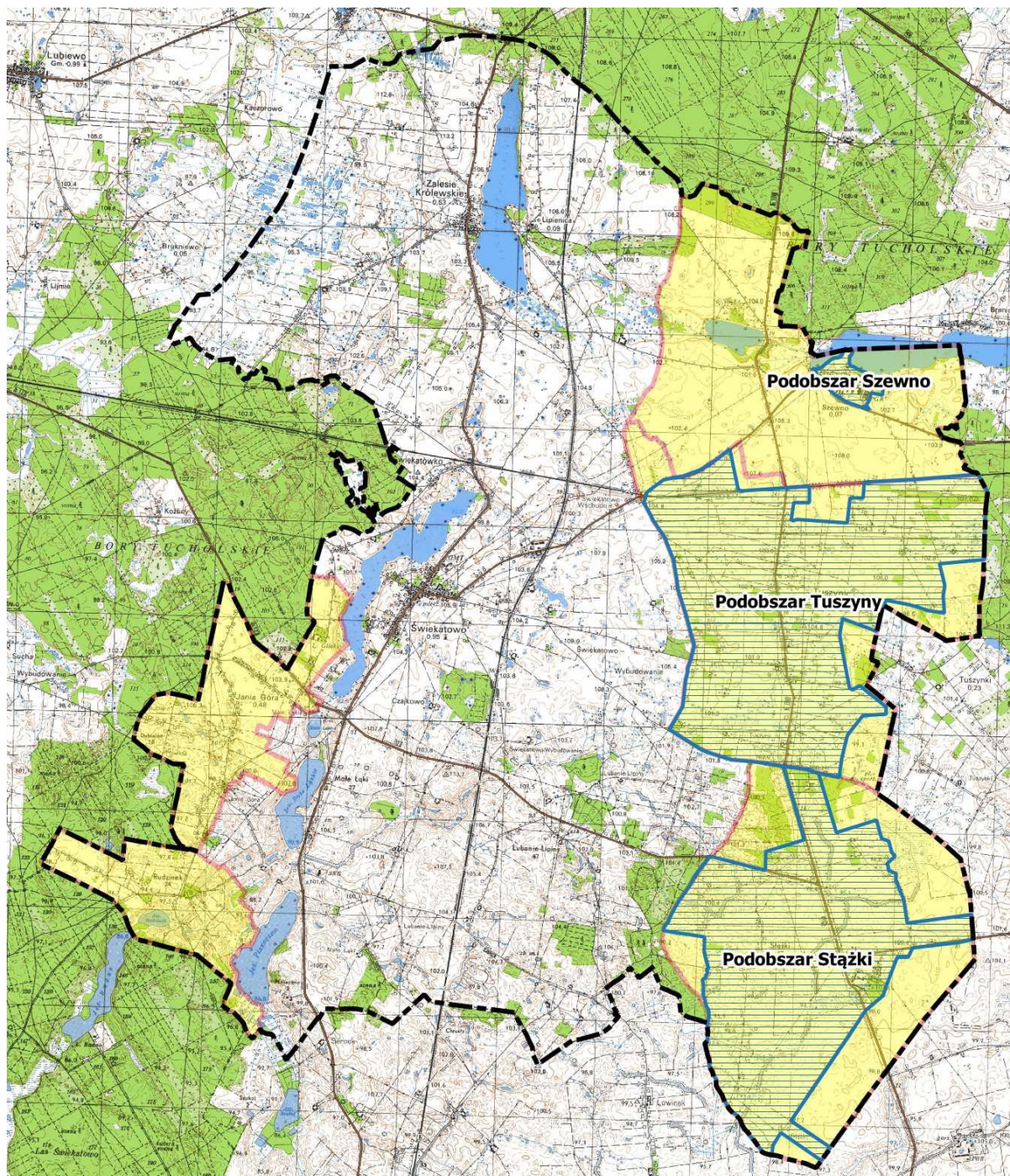
W wyniku przeprowadzonych powyżej działań uzyskano trzy podobszary obszaru rewitalizacji (w rozumieniu definicji obszaru rewitalizacji, określonego w „Zasady programowania przedsięwzięć rewitalizacyjnych...”, str. 5, punkt 5): „:

- Podobszar Stążki
- Podobszar Szewno
- Podobszar Tuszyny

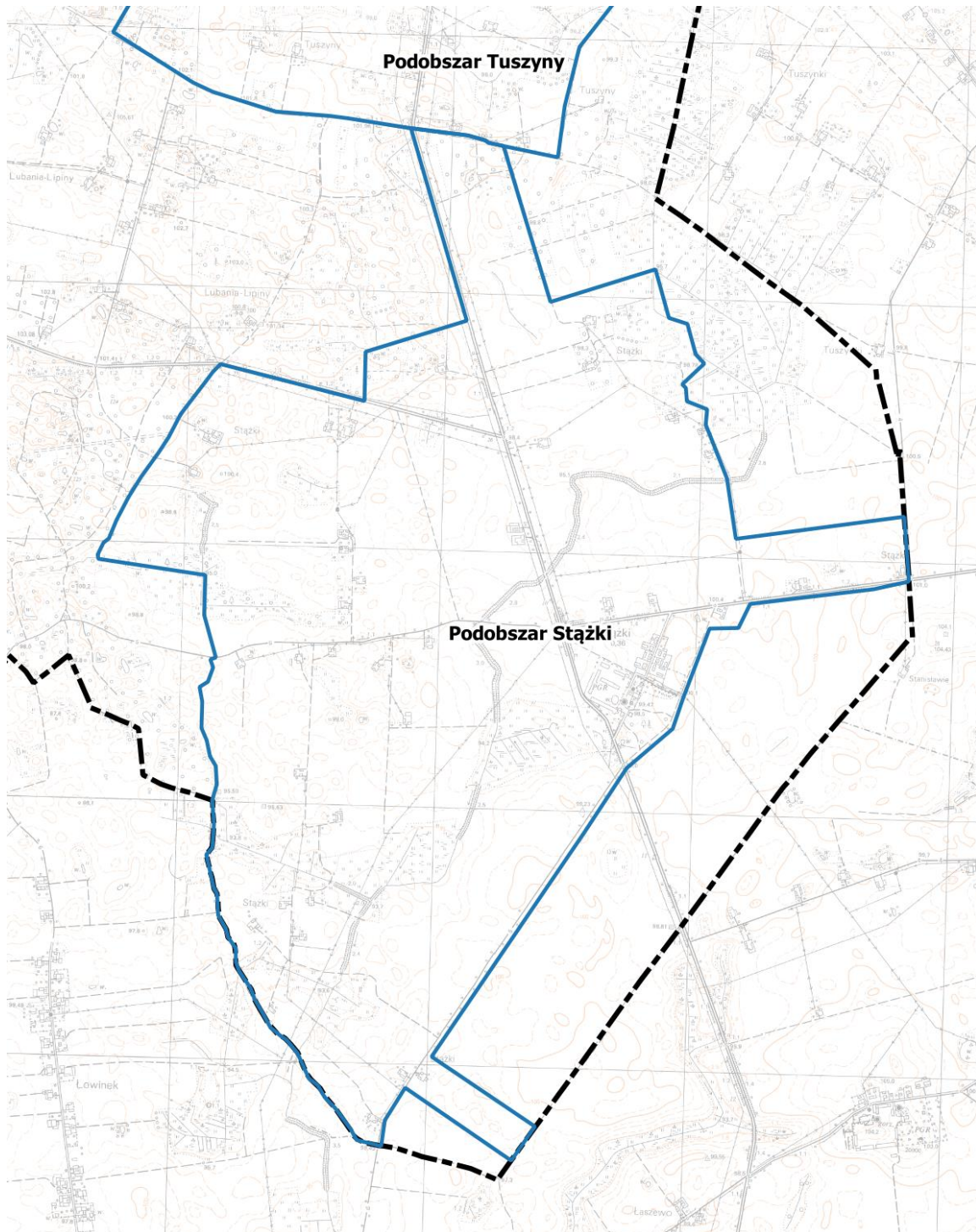
Tabela. Podstawowe informacje o obszarze zdegradowanych i obszarze rewitalizacji

Parametr	Obszar zdegradowany	Obszar rewitalizacji
Zasięg przestrzenny	Sołectwa: Jania Góra Stążki Szewno Tuszyny	Części sołectw: Stążki Szewno Tuszyny
Powierzchnia (ha)	2637,15	1207,83
Liczba mieszkańców	1259	837
Udział powierzchni gminy (%)	41,3	18,9
Udział liczby mieszkańców gminy (*) (%)	35,5	23,6

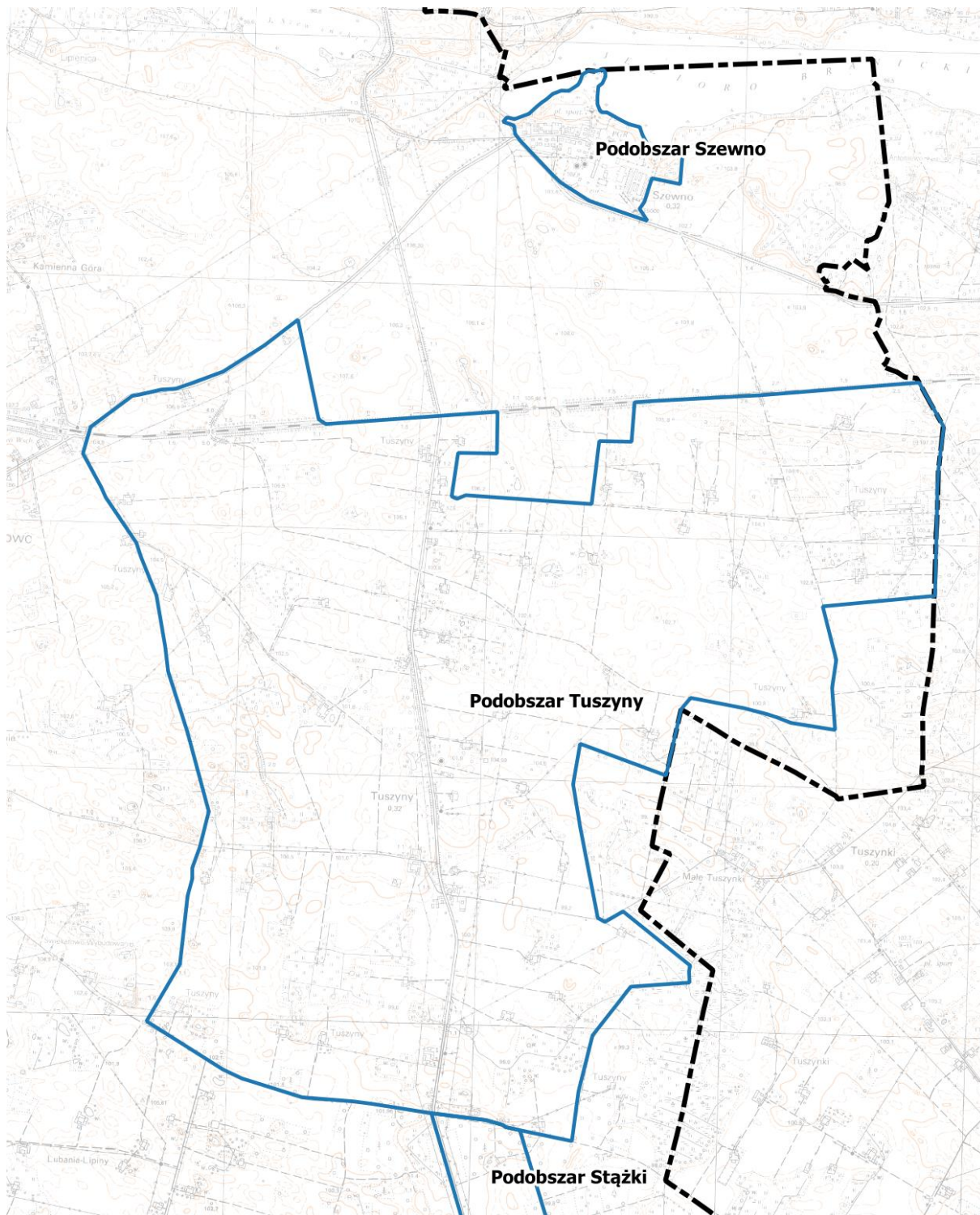
(*) w stosunku do sumy ludności sołectw podawanej przez Urząd Gminy w Świekatowie



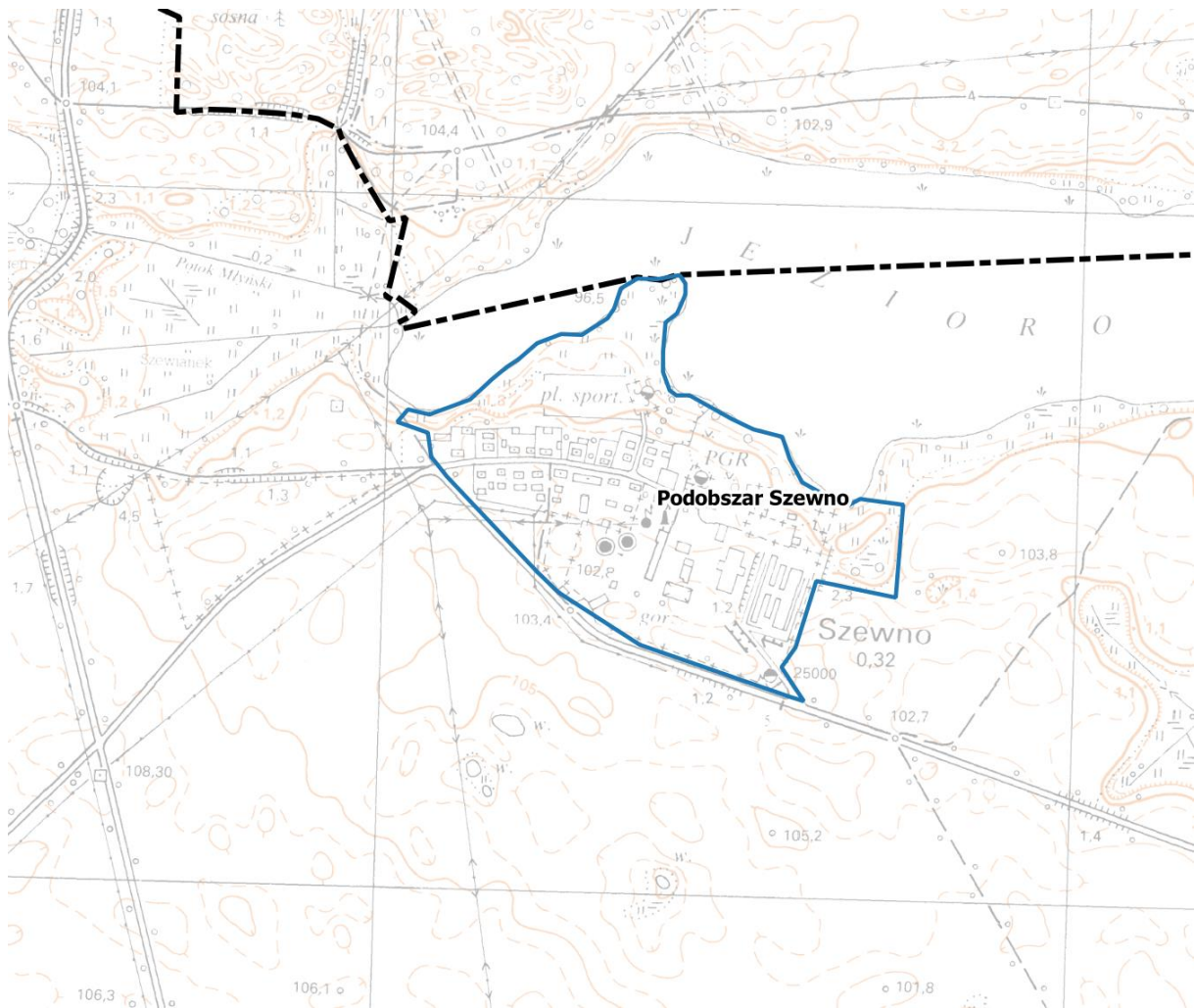
Obszar rewitalizacji na tle obszaru zdegradowanego w gminie Świątkowo. Źródło podkładu: usługa wms serwisu geoportal.gov.pl



Obszar rewitalizacji – Podobszar Stążki. Źródło podkładu: usługa wms serwisu geoportal.gov.pl



Obszar rewitalizacji – Podobszar Tuszyny i Podobszar Szewno. Źródło podkładu: usługa wms serwisu geoportal.gov.pl



Obszar rewitalizacji – Podobszar Szewno (widok szczegółowy). Źródło podkładu: usługa wms serwisu geoportal.gov.pl

Szczegółowa diagnoza obszaru rewitalizacji

Sfera społeczna

Obszar rewitalizacji tworzą trzy sołectwa położone we wschodniej części gminy – Stążki, Tuszyny i Szewno. Liczą odpowiednio 328, 273 i 236 mieszkańców i w sieci osadniczej gminy Świękatowo, liczącej zaledwie 9 sołectw, lokują się 4., 5. i 7. pozycji. Na tle wiejskiej sieci osadniczej województwa kujawsko-pomorskiego, należy je zaliczyć do jednostek zbliżonych do przeciętnej wielkości miejscowości wiejskiej lub nieco większych od przeciętnej.

Pomimo, iż gmina Świękatowo jest bardzo niewielka, to wschodnia część wyraźnie odróżnia się od części zachodniej. Przede wszystkim należy zwrócić uwagę na post-PGR-owski charakter tej części gminy. Szewno oraz Stążki to miejscowości, w których do końca lat 90-tych działały państwowe gospodarstwa rolne i fakt ten jest widoczny zarówno w sferze przestrzennej, jak i w profilu społecznym. W przypadku miejscowości Szewno całość ludności miejscowości zamieszkuje zwarte osiedle przy byłym gospodarstwie, natomiast w Stążkach – większość mieszkańców zamieszkuje tego typu osiedle. W Tuszynch natomiast rozwijało się rolnictwo indywidualne.

Aczkolwiek nie były prowadzone tego typu badania na terenie gminy Świekatowo, więc nie można z całą pewnością stwierdzić, że prawidłowość ta potwierdza się także w tym przypadku, ale społeczności wywodzące się z byłych gospodarstw uspołecznionych wciąż cechują się określonym zakresem charakterystycznych cech, wśród których wyróżniają się: niższy poziom wykształcenia, niższy poziom kwalifikacji zawodowych, niższy poziom wszelkiego rodzaju aktywności, a więc tym samym znacznie większe ryzyko wpadnięcia i trwałego pozostawania w grupie o niskim materialnym standardzie życia, powiązanych z brakiem pracy. Należy także zauważyć (i te spostrzeżenia znajdują potwierdzenie w przypadku Stążek i Szewna), że osiedla uspołecznione najczęściej były skrajnie monofunkcyjne (nie rozwijały żadnych innych działalności) i często były położone w stosunkowo dużej odległości od innych miejscowości, cechujących się zróżnicowaną bazą ekonomiczną – te cechy powodowały dodatkowe trudności w zdobyciu zatrudnienia.

Położenie sołectw Szewno, Tuszyny i Stążki we wschodniej części gminy wiąże się także z bardzo słabą dostępnością w transporcie publicznym. O ile część zachodnia gminy, leżąca w sąsiedztwie linii kolejowej zapewniającej bardzo dobrą dostępność Bydgoszczy (w dni robocze jest 13 połączeń ze Świekatowa do Bydgoszczy i 15 połączeń z Bydgoszczy do Świekatowa, a czas jazdy wynosi zaledwie około 35 minut), to część wschodnia jest obsługiwana tylko przez transport autobusowy, przy czym w ogóle brak połączeń do Bydgoszczy, a w ciągu doby i tylko w dni robocze dostępne są tylko 2 połączenia do i ze Świecia. To uwarunkowanie ma kluczowe znaczenia dla bardzo szeroko rozumianego rozwoju społecznego – wpływa nie tylko na możliwość dojazdu do pracy, ale także do szkół średnich, do lekarzy specjalistów, czy dla zaspokojenia jakichkolwiek potrzeb w zakresie handlu, czy kultury. Niedorozwój transportu publicznego jest w tej części gminy czynnikiem niezwykle silnie wykluczającym społecznie mieszkańców.

Struktura wieku w Szewnie i Stążkach jest relatywnie korzystna – udział grupy przedprodukcyjnej jest wyraźnie wyższy, niż produkcyjnej (odpowiednio w tych miejscowościach: 22,5% do 15,7% oraz 20,4% do 14,9%). Pod tym względem wyraźnie gorsza sytuacja ma miejsce w Tuszynach, gdzie stosunek udziałów tych grup wynosi 21,6% do 20,1%, co dodatkowo oznacza, że mały udział stanowi grupa produkcyjna. Bezwzględne wartości dla poszczególnych grup ekonomicznych przedstawiono w tabeli. Dane dla grupy produkcyjnej wskazują na potencjalne maksymalne zapotrzebowanie na pracę. W całym analizowanym obszarze wynosi ono 517 osób, choć należy pamiętać, że w tej grupie znajdują się: osoby pracujące we własnym gospodarstwie rolnym, osoby pracujące najemnie, osoby prowadzące własną działalność gospodarczą, osoby uczące się, osoby niepracujące przebywające na rentach, osoby przebywające na wcześniejszych świadczeniach emerytalnych, osoby niepracujące zainteresowane jej podjęciem i osoby niepracujące nie zainteresowane jej podjęciem.

Tabela. Struktura wieku mieszkańców obszaru rewitalizacji

Miejscowość	Liczba mieszkańców	Wiek przedprodukcyjny	Wiek produkcyjny		Wiek poprodukcyjny	
			K	M	K>60	M>65
Stążki	328	67	95	117	32	17
Tuszyny	273	59	70	89	33	22
Szewno	236	53	67	79	22	15
Gmina Świekatowo	3548	714	1047	1220	383	184
Suma dla OR	837	179	232	285	87	54
		Razem:	517		141	

Stążki, Szewno i Tuszyny to miejscowości o najwyższym odsetku mieszkańców żyjących w gospodarstwach domowych objętych świadczeniami pomocy społecznej – jest to odpowiednio 29,6%, 22,5% i 20,9%. Średnia wartość w gminie wynosi 14,4% i jest wyraźnie zawyżana przez wskazane trzy sołectwa objęte analizami, gdyż już kolejne – Małe Łąki notuje wskaźnik 14,0%, a najniższe wartości wynoszą 7-8%. Liczba osób żyjących w rodzinach objętych pomocą wynosi w Stążkach – 97 (i jest to druga najwyższa wartość w gminie, mimo że pod względem liczby mieszkańców Stążki lokują się na czwartej pozycji), w Tuszynie – 57, a w Szewnie – 53.

O trudnej sytuacji materialnej mieszkańców obszaru rewitalizacji świadczy także udział dzieci do lat 17, na które rodzice otrzymują zasiłek rodzinny. Zasiłek ten w zdecydowanej większości przyznawany jest z powodu spełniania kryterium dochodowego, a więc jest bezpośrednią pochodną ubóstwa. Średnia wartość dla gminy wynosi 46,9%, ale w Stążkach jest to 67,7%, a w Tuszynie – 63,2% i są to dwie najwyższe wartości w gminie. W Szewnie wskaźnik ten jest lepszy od średniej i wynosi 44,9% co jednak wciąż jest wartością obiektywnie bardzo wysoką (bo oznacza, że prawie 45% dzieci w wieku do lat 17 żyje w rodzinach o tak niskich dochodach, że uprawniają one od specjalnych świadczeń finansowych).

Wskaźniki udziału bezrobotnych w liczbie ludności w wieku produkcyjnym wynoszą: w Szewnie – 9,6%, w Stążkach – 8,5% (i są to dwie najwyższe wartości w gminie), natomiast w Tuszynie – 4,4%, co jest wartością nieco korzystniejszą od średniej w gminie (5,3%), a to z kolei jest zapewne powodowane dobrym stanem rozwoju rolnictwa indywidualnego, powodującego wiązanie dużej części siły roboczej w indywidualnych gospodarstwach (w przeciwieństwie do Szewna i Stążek – wsi o małym udziale rolników indywidualnych). Liczba osób zarejestrowanych jako bezrobotne wynosi w Stążkach – 18, w Szewnie – 14, w Tuszynie – 7. Liczba osób rzeczywiście pozostających bez pracy jest wg informacji podawanych przez mieszkańców w rzeczywistości wyższa, od liczby formalnie zarejestrowanych.

Jedną z miar rozwoju społecznego jest uczestnictwo w kulturze. Pośrednim i nie do końca miarodajnym, ale wymiernym i stosunkowo rzetelnym wskaźnikiem jest czytelnictwo książek w bibliotekach gminnych. Na terenie gminy przeciętnie 27,0% mieszkańców korzysta z zasobów biblioteki. Wskaźnik ten jest wprawdzie silnie zawyżany przez wieś gminną (34,4%), gdyż poza nią, tylko jedna miejscowość notuje wartość wyższą od średniej, ale Stążki i Szewno notują wyjątkowo niskie wartości (11,9% oraz 17,4%), które lokują je wśród dwóch najgorszych pod tym względem sołectw w gminie. Tuszyny lokują się na czwartej najgorszej pozycji, ale ze znacznie wyższym wskaźnikiem 25,3%.

Brak jest danych na temat wykształcenia mieszkańców analizowanych sołectw. Stążki, Szewno i Tuszyny tworzyły aż do roku szkolnego 2012/2013 obwód szkoły podstawowej działającej w Tuszynie. Szkoła została zamknięta w roku 2013 ze względu na rokrocznie malejącą liczbę uczniów (w roku 2013 sprawdzian szóstoklasistów zdawało już tylko 5 uczniów) i obecnie uczniowie z tych miejscowości uczęszczają do jedynej w gminie szkoły podstawowej w Świekatowie. Szkoła w Tuszynie notowała wyniki sprawdzianu szóstoklasistów zazwyczaj niższe lub zbliżone do wyników szkoły w Świekatowie (choć w latach 2012-2013 były one wyraźnie wyższe), a to oznacza, że były to wyniki niższe lub co najwyżej porównywalne ze średnią wartością wojewódzką (szkoła podstawowa w Świekatowie zazwyczaj lokowała się nieco poniżej lub bardzo podobnie do średniej wojewódzkiej, ale od roku 2014 do 2016 były to już wyniki zauważalnie niższe od średniej). Stążki, Szewno i Tuszyny także w zakresie szkolnictwa gimnazjalnego są obsługiwane przez jedyną placówkę, znajdującą się w siedzibie gminy (obsługującą całą gminę). W ostatnich latach wyniki osiągane przez gimnazjum w Świekatowie są na tle wyników wojewódzkich, praktycznie w każdym ocenianym elemencie egzaminu co najmniej porównywalne, ale najczęściej – lepsze, w niektórych elementach – wyraźnie lepsze. Brak jest natomiast możliwości diagnozy, czy i w jakim stopniu, występują różnice w nauce pomiędzy uczniami pochodzącymi z różnych miejscowości.

Bardzo istotną dla kształtowania rozwoju oraz integracji lokalnych społeczności cechą, jest obecność w każdym z analizowanych sołectw – świetlic wiejskich, przy czym Szewno posiada obiekt zrealizowany jako świetlica od podstaw, oddany do użytku przed zaledwie dwoma laty, podczas gdy Stążki i Tuszyny posiadają obiekty adaptowane z budynków pierwotnie innego przeznaczenia (w Stążkach – opuszczony budynek mieszkalno-handlowy, w Tuszynie – budynek po szkole podstawowej).

Sfera gospodarcza

Na podstawie wywiadu środowiskowego (brak obiektywnych niezależnych danych) należy stwierdzić, że źródła utrzymania ludności obszaru rewitalizacji stanowią: praca w rolnictwie (we własnych gospodarstwach lub najemna), praca poza rolnictwem poza miejscem zamieszkania (wyjazdy do pracy), świadczenia emerytalne i rentowe. Dla części rodzin istotnym źródłem dochodów są różnego rodzaju zasiłki związane z trudną sytuacją materialną, a część jest utrzymywana (lub wspierana) przez osoby pracujące poza granicami kraju. Podkreślić należy, że obszar rewitalizowany cechuje się dobrym stanem rozwoju rolnictwa i ta działalność także w przyszłości pozostanie bardzo ważnym źródłem utrzymania dużej części mieszkańców (zwłaszcza w Tuszynie).

Przedsiębiorczość osób fizycznych jest bardzo słabo rozwinięta. Wg wykazu przedsiębiorców w gminie, w 2016 roku w sołectwach obszaru rewitalizacji wynosiła ona odpowiednio: w Stążkach – 0, w Szewnie – 5, w Tuszynie – 5. Jest to 9% ogólnej liczby w gminie. W Stążkach i w Szewnie liczba ta jest obecnie mniejsza, niż w roku 2006.

Sfera przestrzenno-funkcjonalna

Analizowane sołectwa cechują się odmiennym charakterem zagospodarowania. Tuszyny to wieś typowo rolnicza z bardzo rozproszoną zabudową gospodarstw indywidualnych. Stążki posiadają zarówno zabudowę skupioną (budynki popegeerowskie), jak i dosyć liczną zabudowę rozproszoną rolników indywidualnych. Szewno ma zabudowę bardzo zwartą – stanowi ją niemal wyłącznie zabudowa związana z byłym PGR-em. Liczba budynków w Tuszynie wynosi 69. Szewno ma 21 budynków, w tym 12 wielorodzinnych, a Stążki - 48 budynków w tym 7 wielorodzinnych.

W Szewnie i w Stążkach znajdują się zespoły dworskie (pałacowo-parkowe – w Stążkach z końca XIX w, a w Szewnie z początków XX wieku), które zostały silnie zdegradowane i przekształcone w związku z nadaniem im nowych funkcji po utworzeniu na ich bazie państwowych gospodarstw rolnych. Parki (w Stążkach – 4 ha, w Szewnie – 8 ha) są silnie zdegradowane wskutek braku pielęgnacji, niemniej zachowały się pierwotne założenia, są tu okazy pomnikowe (chronione), wciąż zachowały się okazy egzotyczne, a w Stążkach w parku znajdują się także mogiły właścicieli. Bez wątpienia obydwa parki stanowią potencjał rozwoju przestrzeni publicznych oraz walory o charakterze kulturowym, przydatne dla kształtowania tożsamości lokalnej. W Szewnie przy dworze funkcjonowała gorzelnia.

PGR-owska przeszłość jest dostrzegalna także obecnie - skutkuje obecnością charakterystycznej zabudowy magazynowo-hodowlanej o dużych kubaturach, niskiej estetyce. Są to bardzo charakterystyczne elementy kształtujące wizerunek miejscowości. Najważniejszym skutkiem przejęcia zespołów dworskich przez gospodarstwa uspołecznione była jednak dewastacja budynków dworskich, a zwłaszcza dewastacja lub rozbiórka niektórych budynków towarzyszących.

Istotnym potencjałem Szewna jest dostęp do Jeziora Branickiego – tym bardziej, że w sąsiedztwie jeziora znajduje się duży ogólnodostępny plac, wykorzystywany jako przestrzeń publiczna, prowizorycznie zagospodarowany jako teren sportowy (północna część placu przylega do jeziora, a przy południowej zlokalizowano świetlicę wiejską). Plac posiada podstawowe zagospodarowanie -

Lokalna Grupa Rybacka wykonała wiatę grillową. Na jeziorze zrealizowano też niewielki pomost oraz urządzono niewielką plażę. Jezioro ze względu na wielkość może być przydatne dla turystyki i rekreacji wodnej - stanowi więc potencjał Szewna.

W Tuszytach infrastrukturę sportowo-rekreacyjną, a jednocześnie jedyną przestrzeń służącą integracji społecznej mieszkańców, mogą stanowić tereny przy świetlicy wiejskiej. Jest to byłe boisko przyszkolne, wymagające gruntownej renowacji nawierzchni i wyposażenia w podstawowe urządzenia. Ze względu na rozproszoną zabudowę – brak tu jest opcji alternatywnych. W Stążkach brak jest terenów dla organizacji tego typu terenów – jedyną przestrzeń integracji społecznej może stanowić świetlica i sąsiedni plac, zbyt mały jednak nawet do urządzenia niewielkiego boiska.

Sfera techniczna

Sołectwa Stążki, Szewno i Tuszyny są dostępne wyłącznie w komunikacji drogowej. Przez Tuszyny biegła nieczynna od około dwóch dekad i rozebrana w ostatnich latach linia kolejowa, zapewniająca niegdyś dostęp do Świecia. Główną osią drogową jest droga powiatowa 1240C, powszechnie wykorzystywana jest jako droga tranzytowa – spinająca drogę nr 240 (w Błędziniu) z drogą nr 5 (w Niewieście i Zbrachlinie). Biegnie ona przez wszystkie sołectwa, choć zabudowa Szewna jest oddalona od niej o około 700 m. Charakter zagospodarowania Tuszyn powoduje, że w celu dostania się do świetlicy wiejskiej niemal wszyscy mieszkańcy zmuszeni są na pewnym odcinku korzystać z tej drogi. W bezpośrednim sąsiedztwie zabudowy Szewna biegnie droga powiatowa zapewniająca dostęp do Świekatowa i Bukowca. Przez Tuszyny biegnie droga powiatowa do Korytowa, a przez Stążki - drogi powiatowe w kierunku Janiej Góry i w kierunku Różanny. Wszystkie analizowane miejscowości są więc stosunkowo dobrze dostępne w sieci dróg powiatowych, co jest ważnym uwarunkowaniem dla motoryzacji indywidualnej, biznesu i rolnictwa, ale układ dróg nie zapewnia łatwej dostępności w najważniejszej dla mieszkańców relacji funkcjonalnej – czyli dojazdu do przystanków kolejowych na linii do Bydgoszczy. Część dróg na terenie sołectw to drogi gruntowe, w tym niektóre o bardzo złym stanie technicznym.

Gospodarkę ściekową analizowanych sołectw należy uznać za uregulowaną - wszystkie analizowane miejscowości są wyposażone w sieć kanalizacyjną.

W żadnej z analizowanych miejscowości nie ma zbiorczych systemów grzewczych. Systemy indywidualne w dominującej większości są wyposażone w piece przystosowane do zasilania różnorodnym paliwem. Nie wszystkie są wysokowydajne, a więc mogą przyczyną tzw. niskiej emisji, uciążliwej zwłaszcza przy niekorzystnych stanach pogody (choć generalnie analizowany teren jest dość dobrze przewietrzany – nieco gorsze warunki notuje tylko Szewno).

Nie notuje się problemów z zasilaniem w energię elektryczną, brak jest gazu przewodowego.

Sfera środowiskowa

Brak jest danych pozwalających na dokonywanie analiz stanu środowiska w jednostkach tak małych jak sołectwa, tym bardziej w gminach, które ze względu na swój ogólny charakter, nie są postrzegane jako obszary, w których potencjalnie może dochodzić do znaczących emisji zanieczyszczeń – państwowy system monitorowania stanu środowiska skupia się raczej na obszarach, w których należy się spodziewać dużych emisji i monitorować je w celu kontrolowania liczby i skali zachodzących przekroczeń. Pozostałe obszary nie są badane z tak dużą częstotliwością, szczegółowością, a przede wszystkim sieć punktów pomiarowych jest znacznie rzadsza.

Oceny stanu środowiska można więc dokonać przede wszystkim na podstawie pewnych przesłanek, pośrednio wskazujących na rodzaje i skalę możliwych oddziaływań na środowisko. Uwzględniając charakter zagospodarowania terenu, w którym dominują tereny rolne, należy spodziewać się zanieczyszczeń powodowanych przez gospodarkę rolną – są to generalnie dobrze poznane zanieczyszczenia wód powierzchniowych i podziemnych, związane z nawożeniem. Jak się wydaje skala problemu jest pod tym względem podobna, jak w terenach sąsiednich – profil produkcji rolniczej jest tu bowiem bardzo podobny.

Wojewódzka Inspekcja Ochrony Środowiska w roku 2003 badała czystość wody w Jeziorze Branickim i wówczas klasyfikowane ono było jako pozaklasowe. Trudno jednak obecnie traktować te wskazania jako miarodajne, ponieważ przez kilkanaście lat, które minęły od tego badania dokonano dużych zmian w zakresie gospodarki ściekowej w całej strefie zlewni jeziora (także w gminach sąsiednich).

Przekraczane parametry czystości w jeziorach Wysoczyzny Świeckiej pozwalają przypuszczać, że ważnym źródłem zanieczyszczeń są w tym rejonie działalności rolnicze, co także w przypadku Jeziora Branickiego jest bardzo prawdopodobne jeśli uwzględni się rzeźbę terenu i charakter użytkowania przestrzeni w sąsiedztwie jeziora.

Istotnym źródłem zanieczyszczeń powietrza (obok emisji z urządzeń grzewczych) jest także ruch na drodze powiatowej nr 1240C cechującej się dużą skalą ruchu. Stan bezpieczeństwa niechronionych użytkowników ruchu na tej drodze jest prawdopodobnie najważniejszym zagrożeniem środowiska w analizowanym obszarze.

Reasumując, należy więc stwierdzić, że stan środowiska w obszarze rewitalizacji nie wyróżnia się na tle obszarów sąsiednich. Z całą pewnością stan środowiska (poza zagrożeniami bezpieczeństwa na drodze 1240C) nie stanowi czynnika, który w obecnym stanie stanowiłby zagrożenie dla zdrowia czy tym bardziej życia mieszkańców, ani nawet nie wpływałby zauważalnie obniżająco na jakość życia mieszkańców.

Najważniejsze problemy

Przeprowadzona analiza pozwala na identyfikację kluczowych problemów sołectw leżących w obszarze rewitalizacji:

- niska aktywność społeczna i gospodarcza skutkująca trudną sytuacją materialną i niską jakością życia,
- peryferyjne położenie względem głównej osi rozwojowej, którą w gminie stanowi linia kolejowa – zwiększa ono skalę wykluczenia ludności wschodniej części gminy z procesów rozwojowych,
- mały potencjał przestrzeni publicznych, służących integracji społecznej (poza Szewnem),
- problemy w dziedzinie ładu przestrzennego w byłych osiedlach uspołecznionych (Szewno i Stążki).

Najważniejsze potencjały

Poszczególne sołectwa różnią się pod względem obecności uwarunkowań, które można oceniać jako potencjały rozwojowe. Najkorzystniej kształtuje się sytuacja Szewna, gdzie szans rozwojowych (w sferze społecznej i gospodarczej) można upatrywać w: dalszym rozwoju rolnictwa, działalności towarzyszących (obsługa rolnictwa) i przetwórstwa rolno-spożywczego, zagospodarowaniu jeziora i strefy nadbrzeżnej. Bardzo dużym walorem Szewna jest koncentracja mieszkańców, wpływająca

bardzo korzystnie na możliwość rozwoju aktywności wymagającej partycypacji większej grupy osób – zebranie tej grupy w warunkach Szewna jest najłatwiejsze. W przypadku Tuszyn jedynym istotnym potencjałem jest rozwój gospodarki rolnej i działalności na jej rzecz oraz rozwój przetwórstwa. W Stążkach notuje się identycznie jak w Tuszynach potencjał w sektorze żywnościowym oraz potencjał wynikający z zagospodarowania zespołu dworsko-parkowego, choć wydaje się on znacząco mniej atrakcyjny, od prezentowanego w Szewnie. Potencjalną szansą dla wszystkich trzech sołectw byłoby także wyznaczenie i uzbrojenie terenu(ów) inwestycyjnego(ych) w strefie drogi 1240C lub w strefie którejś z pozostałych dróg powiatowych. Pozyskanie inwestora zwłaszcza w branży przetwórstwa rolno-spożywczego lub innego rodzaju działalności nie wymagających wysokich kwalifikacji stanowiłoby bardzo dużą szansę na poprawę sytuacji społeczno-gospodarczej wszystkich analizowanych sołectw, bez względu na którego terenie działalność taka zostałaby zlokalizowana. Wspólnym potencjałem wszystkich sołectw jest także relatywnie duża grupa przedprodukcyjna (licząca od 53 do 67 osób), która w przypadku właściwego stymulowania postaw prorozwojowych już w perspektywie dekady może nadać tym sołectwom zupełnie nowe impulsy rozwojowe.

Wizja stanu obszaru rewitalizacji po przeprowadzeniu rewitalizacji

Koncepcja rewitalizacji na terenie gminy Świekatowo

Koncepcja rewitalizacji w gminie Świekatowo kierowana jest do sołectw położonych we wschodniej części gminy i wywodzi się od zidentyfikowanych tu problemów społecznych (które pośrednio przekładają się na warunki gospodarcze). Sytuacja kryzysowa, która została szczegółowo opisana w rozdziale pt. „Szczegółowa diagnoza obszaru rewitalizacji” - ma tu złożone podłoże, ale generalnie wiąże się z: niższą aktywnością mieszkańców (zarówno w sferze aktywności społecznej, jak i zawodowej, w tym skłonności i zdolności do podejmowania działalności gospodarczych), większym niedostosowaniem do potrzeb rynku pracy, trudniejszymi warunkami podjęcia pracy poza miejscem zamieszkania ze względu na brak możliwości dojazdu do pracy w komunikacji publicznej.

Rewitalizację w sołectwach Szewno, Stążki i Tuszyny zamierza się przeprowadzić zgodnie z celem D, określonym w rozdziale 6.4.2 „Zasad programowania przedsięwzięć rewitalizacyjnych w celu ubiegania się o środki finansowe w ramach Regionalnego Programu Operacyjnego Województwa Kujawsko-Pomorskiego na lata 2014-2020”, to znaczy: „zwiększenie partycypacji w życiu społecznym dla społeczności w rejonach o wysokim uzależnieniu od świadczeń pomocy społecznej”, przy położeniu nacisku na kształtowanie postaw wpływających na poprawę szans na rynku pracy (wymiernym efektem aktywizacji społeczności ma być przede wszystkim poprawa sytuacji materialnej poprzez podjęcie pracy przez osoby nie pracujące lub poprzez zwiększenie dochodów osób już pracujących – w sferze wskaźnikowej będzie to oddziaływanie na wskaźniki: liczby bezrobotnych, liczby osób, które podjęły pracę, liczby rodzin, które zyskują świadczenia z pomocy społecznej ze względu na sytuację materialną).

Szczegółowa koncepcja rewitalizacji polegać będzie na realizacji programu rozwoju społecznego, mającego na celu trwałą zmianę postaw społecznych w zakresie aktywności społecznej, aktywności zawodowej, zaradności, roli wykształcenia dzieci i młodzieży oraz samorozwoju dorosłych. Zakłada się, że działania powinny być prowadzone dwukierunkowo – 1) wobec dorosłych 2) wobec dzieci i młodzieży, po to aby uzyskać efekt wpływu na całe rodziny. Wprawdzie na etapie diagnozy nie stwierdzono mierzalnych problemów w zakresie jakości nauczania uczniów zamieszkujących obszar rewitalizacji, ale działania wobec dzieci i młodzieży zamierza się prowadzić z trzech powodów:

- zakłada się, że dzieci i młodzież objęte programem, wywierac będą presję na pożądane zachowania rodziców (a więc będą dodatkowym czynnikiem stymulującym osoby dorosłe do uczestnictwa w programie),
- zakłada się, że dzieci i młodzież objęte programem będą bardziej odporne na nabywanie negatywnych wzorców zachowań wobec rynku pracy i uzależnienia od systemu świadczeń społecznych, z czym mogą mieć do czynienia w środowisku rodzinnym,
- zakłada się, że w obszarach o niższym poziomie życia (a więc niskim poziomie dochodów rodzin), możliwość stymulowania rozwoju dzieci i młodzież w rodzinach jest – ze względu na sytuację materialną – mniejsza (wskutek czego - dzieci i młodzież zamieszkujące w rodzinach o niższym poziomie dochodów mają trudniejsze warunki rozwoju w stosunku do pozostałych) – stąd uzasadnione jest stymulowanie tego rozwoju w ramach projektu – współfinansowanie rozwoju ze środków publicznych służy tu pośrednio rozwojowi całej społeczności gminy i jest wyrazem „solidarności terytorialnej” w stymulowaniu rozwoju gminy.

Oczywiście z udziału w programie nie zamierza się wykluczać dzieci i młodzieży pochodzącej z gospodarstw domowych nie wykazujących cech problemowych. W tym przypadku uczestnictwo w programie będzie traktowane jako działanie na rzecz poprawy kapitału ludzkiego i społecznego w gminie, w kategorii osób, które w okresie 10-15 lat będą odpowiedzialne za sukces społeczno-gospodarczy gminy.

Program rozwoju społecznego w stosunku do tych dwóch grup docelowych będzie więc miał na celu:

- Wobec dzieci i młodzieży szkolnej – główną ideą interwencji jest tu wykształcenie prawidłowych postaw w zakresie doceniania roli i znaczenia kształcenia, aktywności społecznej, samorozwoju;
- Wobec osób dorosłych (w wieku produkcyjnym) – główną ideą interwencji będzie zwiększenie aktywności zawodowej mieszkańców, a więc pośrednio – zmniejszenie zależności od systemu pomocy społecznej. Uzupełniające znaczenie mieć będą działania integrujące społeczności lokalne i poprawiające ogólny, szeroko rozumiany poziom rozwoju społecznego – wpływające na kształtowanie społeczeństwa obywatelskiego (proces ten w obszarach poprogrowskich zazwyczaj przebiega wolnej i wymaga stymulowania) oraz wykształcenia postaw prozdrowotnych (a więc pośrednio, ujęciu długofalowym – poprawa stanu zdrowia).

Takie ogólne założenie przyjęto w wyniku: analiz stanu rozwoju wszystkich trzech miejscowości, przeprowadzonych z mieszkańcami konsultacji społecznych, analiz formalnych możliwości realizacji określonych przedsięwzięć w ramach programów rewitalizacji. Przyjęto założenie, że program społeczny adresowany będzie do mieszkańców wszystkich trzech sołectw. Bazą dla organizacji zajęć będą świetlice wiejskie w Stążkach, Szewnie i w Tuszynie – na etapie szczegółowego programowania zajęć zostanie dokonany szczegółowy wybór, przy czym z założenia zajęcia dla dzieci i młodzieży będą się odbywały we wszystkich miejscowościach (priorytetem jest możliwie łatwy dostęp w miejscu zamieszkania), a dane zajęcia dla dorosłych pochodzących z wszystkich trzech sołectw mogą być realizowane w jednej lub więcej świetlic – w zależności od rodzaju zajęć i deklarowanej liczby uczestników z danego sołectwa. Niektóre zajęcia organizowane będą także poza gminą – dotyczy to specjalistycznych kursów zawodowych, które wymagają praktycznej nauki z wykorzystaniem konkretnego sprzętu, maszyn i urządzeń.

Programy rozwoju społecznego – dla dorosłych i dla dzieci - zostaną powierzone organizacjom pozarządowym, przy wsparciu gminnych instytucji kultury.

Dla dzieci i młodzieży szkolnej przewiduje się następujący zakres działań (realizowany we wszystkich sołectwach):

- Organizacja cyklu regularnych zajęć mających na celu poprawę wyników kształcenia dzieci i młodzieży uczęszczających do szkół prowadzonych przez samorząd gminy - zwłaszcza pomoc uczniom o niskich lub przeciętnych wynikach; identyfikuje się potrzeby zwłaszcza w zakresie nauk ścisłych oraz nauki języka angielskiego (tzw. „zajęcia wyrównawcze”);
- Organizacja cyklu regularnych zajęć mających na celu szeroko rozumiany rozwój społeczny dzieci i młodzieży - zwłaszcza w aspekcie aktywności na rzecz lokalnej społeczności, pobudzenia pasji i zainteresowań, wspomagania rozwoju grupy uczniów zdolnych i bardzo zdolnych – zakłada się interdyscyplinarny program składający się z modułów tematycznych następujących po sobie i składających się na całościowy, kompleksowy program, obejmujący: działalności artystyczne, zainteresowanie kulturą, kształtowanie tożsamości regionalnej i lokalnej, zainteresowanie naukami ścisłymi, techniką i mechaniką, poprawę umiejętności informatycznych, doradztwo zawodowe, zajęcia ruchowe.

Dodatkowo zamierza się zorganizować regularne zajęcia sportowe dla dzieci i młodzieży, prowadzone przez trenera. Celem będzie nie tylko wzrost aktywności ruchowej, ale także integracja, wyrobienie zdolności działań w grupie (drużynie), a także wykorzystanie autorytetu trenera w kształtowaniu prawidłowych postaw.

Dla osób dorosłych przewiduje się następujący zakres działań:

1. Warsztaty integracyjno-motywacyjne, których celem będzie wzrost pewności siebie, poprawa samooceny, nabycie umiejętności reagowania na stres, pobudzenie motywacji do zmiany swojej sytuacji życiowej, kierowania własnym życiem i rozwojem zawodowym. Warsztaty obejmowałyby zagadnienia: praca nad własnymi słabościami, podniesienie motywacji do aktywności zawodowej i społecznej, zwiększenie poczucia własnej wartości i wiary we własne siły, nabycie umiejętności racjonalnego zarządzania czasem, nabycie umiejętności tworzenia planu indywidualnego rozwoju, zdobycie umiejętności samodzielnego podejmowania decyzji oraz skutecznego realizowania zadań, dostarczenie nowych wzorów postępowania i komunikowania się oraz rozwijanie umiejętności skutecznego porozumiewania się. Celem warsztatów jest ogólne zwiększenie szans na rynku pracy.
2. Kurs języka angielskiego dla starszej młodzieży (poza wiekiem szkoły podstawowej i gimnazjum) i dorosłych. Kurs ma na celu poprawę szans na rynku pracy.
3. Kursy zawodowe - mające na celu zdobycie uprawnień w zakresie obsługi maszyn i urządzeń (np. wózków widłowych, koparko-ładowarki, itp.), zdobycie kwalifikacji w zakresie obsługi i programowania obrabiarek sterowanych numerycznie (CNC), zdobycie kwalifikacji w zakresie spawalnictwa. W ocenie mieszkańców na terenie powiatu istnieje zapotrzebowanie na pracę dla osób posiadających tego typu kwalifikacje.
5. Kurs prawa jazdy kategorii B dla kobiet (w tym dla kobiet powracających na rynek pracy po okresie macierzyństwa). Ze względu na niedorozwój transportu publicznego, duża liczba kobiet nie pracujących jest wynikiem także w dużym stopniu braku możliwości dojazdu do pracy. Bezrobocie wśród kobiet (a także pozostawanie pewnej liczby kobiet nie pracujących, ale nie zarejestrowanych jako osoby bezrobotne) jest znacząco wyższe, niż wśród mężczyzn.
6. Kurs prawa jazdy kategorii C. W ocenie mieszkańców posiadanie uprawnień do prowadzenia pojazdów ciężarowych znacznie zwiększa szanse na zatrudnienie na terenie powiatu (kwalifikacje istotne zwłaszcza wśród młodych mężczyzn).

7. Kurs pozwalający zdobyć kwalifikacje dla wykonywania pracy dziennego opiekuna. Kurs jest odpowiedzią na rosnącą potrzebę zapewnienia opieki dla dzieci w wieku żłobkowym – zarówno w gminie Świekatowo, jak i w gminach sąsiednich.
8. Kurs komputerowy - organizacja szkolenia umożliwiającego zdobycie zróżnicowanych kompetencji informatycznych (umiejętność posługiwania się komputerem, kursy tematyczne – w zależności od oczekiwań i zapotrzebowania).
9. Kurs florystyki oraz projektowania i utrzymywania terenów zielonych. Zakłada się, że w ramach kursu (w ramach zdobywania praktycznych umiejętności) mogą zostać zagospodarowane/uporządkowane tereny zielone miejscowości Szewno – w tym teren wokół jeziora (korzyścią dodatkową, skojarzoną z zasadniczym celem kursu byłaby więc poprawa estetyki przestrzeni publicznych miejscowości). Postulat zorganizowania tego typu kursu jest odpowiedzią na obserwowane coraz większe zapotrzebowanie na specjalistów z zakresu kształtowania zieleni przydomowej. Zakłada się, że absolwenci kursu znaleźliby pracę (poprzez rozpoczęcie działalności gospodarczej lub nawiązanie współpracy z firmami zajmującymi się budownictwem) na terenie powiatu, ale także w niedaleko położonej strefie podmiejskiej Bydgoszczy, jak też w Bydgoszczy, w Grudziądzu.
10. Kurs zdrowego trybu życia – realizacja pakietu działań o charakterze prozdrowotnym, w tym zajęcia z dietetykiem oraz trenerem fitness. W ocenie mieszkańców, w sołectwie dosyć powszechny jest problem zdrowotny związany z nadwagą i notuje się zainteresowanie zmianą tego stanu.
11. Kurs zdobnictwa – mający na celu integrację lokalnej społeczności (adresowany zwłaszcza do kobiet), a nie rozwój działalności gospodarczych.

Dodatkowo na terenie miejscowości Stążki – w związku z dużym zapotrzebowaniem społecznym - planuje się organizację zajęć integracyjnych dla seniorów – przeciwdziałających wykluczeniu tej grupy i mających na celu jej aktywizację społeczną. W szczególności zakłada się działania z zakresu:

- Kultury (zajęcia w świetlicy, połączone z wyjazdami na imprezy kulturalne; koła śpiewu, tańca, rękodzieła)
- Choreoterapii i fitness
- Zajęcia kulinarne
- Zajęcia integracji międzypokoleniowej – związane z przekazywaniem dzieciom i młodzieży wiedzy o dziedzictwie kulturowym gminy Świekatowo i okolic – realizowane także jako część programu społecznego dla młodzieży (kształtowanie tożsamości lokalnej)

Niezbędnym warunkiem powodzenia planowanych powyżej działań społecznych, jest realizacja inwestycyjnych działań infrastrukturalnych. Z punktu widzenia finansowania interwencji, w każdym z sołectw wskazuje się na zamiar realizacji projektów zintegrowanych (łączyjących działania w ramach EFS i działania w ramach EFRR). W szczególności w poszczególnych sołectwach wskazuje się na niezbędne działania inwestycyjne:

W sołectwie Stążki:

Dokończenie adaptacji budynku świetlicy. Jest to budynek z roku 1920, który pierwotnie pełnił funkcje mieszkalne, a później mieszkalno-usługowe (sklep), który jako zdewastowany pustostan został przejęty przez gminę i rozpoczęto jego adaptację na cel świetlicy wiejskiej. Jak dotąd przystosowano w bardzo podstawowy sposób do użytkowania jedno ogólne pomieszczenie (dla

organizacji spotkań sołeckich – prace budowlano-malarskie, ogrzewanie i stoliki – brak jednak jakiegokolwiek wyposażenia multimedialnego, na przykład dla organizacji szkoleń, prezentacji, projekcji filmów, itp.), kuchnię i toaletę. Budynek jest zawilgocony – w pierwszej kolejności, zanim podejmie się dalsze prace adaptacyjne, wymaga odwodnienia i wysuszenia. Budynek posiada bardzo duży potencjał związany z możliwością przystosowania kolejnych pomieszczeń na parterze oraz zagospodarowania całego strychu na poddasze użytkowe. Pomieszczenia te będą mogły być przystosowane także dla mniejszych grup użytkowników (bardziej kameralny charakter). Obecnie niezagospodarowane pomieszczenia są wyłączone z użytkowania gdyż znajdują się w stanie zagrażającym zdrowiu i/lub życiu (strych). Zamiar znacznie szerszego niż dotąd wykorzystywania świetlicy do aktywizacji społecznej wymaga umożliwienia równoległego prowadzenia zajęć w osobnych salach, jak też tematycznego urządzenia poszczególnych pomieszczeń. Na terenie sołectwa Stążki brak jest możliwości organizacji zajęć dla mieszkańców w innym budynku, niż w świetlicy.

Utwardzenie terenu przy świetlicy.

Realizacja siłowni zewnętrznej (Siłownia jest niezbędna dla pakietu działań prozdrowotnych – zwłaszcza zajęć z fitness)

W sołectwie Szewno:

Przebudowa głównej drogi w miejscowości Szewno (jest to droga gminna nr 030801C). Przebudowy wymaga cały odcinek w zabudowie miejscowości ok. 400 mb wraz z chodnikiem o długości ok. 360 mb. Ze względu na fakt, iż jest to jedyna droga, obsługująca wszystkie zabudowania tej miejscowości, jest ona niezbędna dla prowadzenia działalności gospodarczych, wyjazdów do pracy, mobilności mieszkańców. Z tych powodów - koncentruje cały ruch drogowy w tej miejscowości. Wyłącznie z tej drogi – za pomocą odrębnej drogi - dostępny jest budynek świetlicy. Dostanie się do świetlicy z jakiegokolwiek części miejscowości wymusza korzystanie z wspomnianej drogi gminnej (świetlica nie jest dostępna w inny sposób). Droga znajduje się w złym stanie technicznym i jej przebudowa jest niezbędna dla stworzenia warunków życia i warunków prowadzenia działalności gospodarczej, porównywalnych z innymi miejscowościami, jest także niezbędna dla poprawy bezpieczeństwa w miejscowości – w tym dla bezpiecznego dostępu mieszkańców do świetlicy.

Dodatkowo przy budynku świetlicy zakłada się wykonanie siłowni zewnętrznej (Siłownia jest niezbędna dla pakietu działań prozdrowotnych – zwłaszcza zajęć z fitness) oraz wykonanie oświetlenia bezpośredniego sąsiedztwa świetlicy.

Przewiduje się też zakup sprzętu pływającego – łódek i kajaków dla gospodarczego i rekreacyjnego wykorzystania potencjału Jeziora Branickiego.

W sołectwie Tuszyny:

Budowa ciągu pieszo-jezdnego (wyłącznie dla ruchu pieszego i rowerowego) umożliwiającego bezpieczny dostęp do świetlicy – o długości ok. 900 mb. Zabudowa wsi Tuszyny jest bardzo rozproszona, ale cechą charakterystyczną w relacji zabudowy do świetlicy jest fakt, że zdecydowana większość mieszkańców w drodze do świetlicy jest zmuszona do korzystania z drogi powiatowej nr 1240C. W sołectwie Tuszyny świetlica wiejska znajduje się w budynku byłej szkoły podstawowej. Budynek ten mieści się przy drodze powiatowej nr 1240C. Jest to droga o dużym natężeniu ruchu, bowiem łączy lub zapewnia dostęp do kilku gmin tej części powiatu

świeckiego, a poza tym powszechnie wykorzystywana jest jako droga tranzytowa – spinająca drogę nr 240 (w Błądzimiu) z drogą nr 5 (w Niewieście i Zbrachlinie). Droga jest nieoświetlona, wąska, pozbawiona chodników i obustronnie porośnięta starodrzewem, co znacznie pogarsza bezpieczeństwo, zwłaszcza w praktyce wyklucza bezpieczne poruszanie się rowerem. Brak możliwości bezpiecznego dostania się do świetlicy był podnoszony podczas spotkań konsultacyjnych jako bariera uczestnictwa w zajęciach dzieci i młodzieży.

Budowa siłowni zewnętrznej na terenie świetlicy. Siłownia jest niezbędną dla pakietu działań prozdrowotnych – zwłaszcza zajęć z fitness.

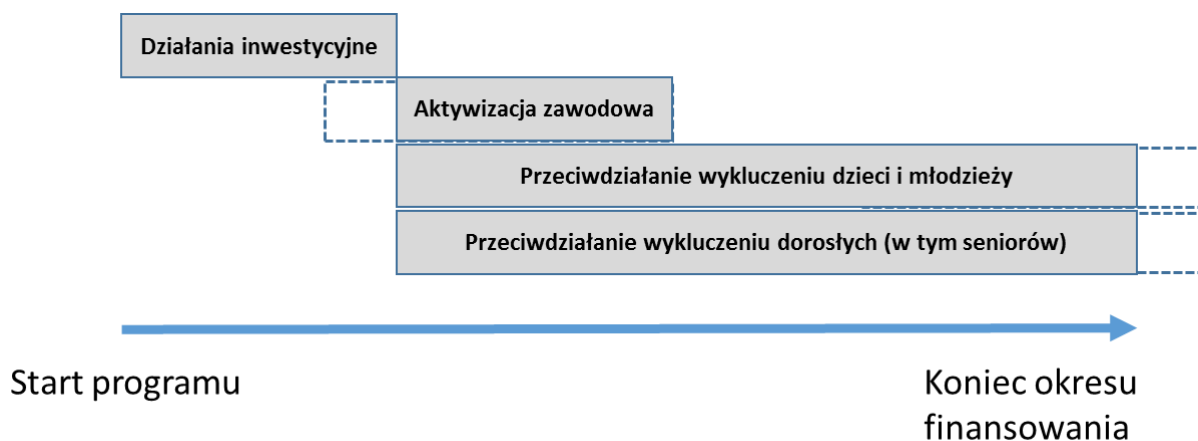
Budowa wiaty grillowej – dla celów integracji społeczności lokalnej.

Doposażenie świetlicy w sprzęt sportowy niezbędny dla organizacji zajęć sportowych dla dzieci i młodzieży (siatki do bramek, siatka do siatkówki, piłki, jednolite stroje sportowe).

Doposażenie świetlicy w sprzęt służący integracji społeczności lokalnej i ogólnemu rozwojowi społecznemu – gry planszowe dla dzieci i młodzieży.

Oświetlenie terenu przy świetlicy.

Utwardzenie terenu (placu) przy świetlicy.



Ideogram pokazujący logikę interwencji na tle osi czasu. W pierwszej kolejności niezbędna jest realizacja działań inwestycyjnych – warunkujących możliwość podjęcia działań społecznych. Jednak niezależnie od nich możliwa jest realizacja tych działań w zakresie aktywizacji zawodowej, które będą się odbywały poza gminą (zwłaszcza specjalistyczne kursy zawodowe). Działania z zakresu aktywizacji zawodowej zamierza się zrealizować w pierwszej fazie programu społecznego (przy czym poszczególne rodzaje szkoleń mogą się odbywać równoległe lub następować po sobie – w zależności od bieżących możliwości organizacyjnych). Działania na rzecz dzieci i młodzieży oraz działania na rzecz dorosłych związane z ich aktywizacją i włączeniem zamierza się prowadzić przez cały okres możliwego uzyskania dofinansowania w ramach programu rewitalizacji – z opcją ich przedłużenia na kolejne lata w zależności od możliwości uzyskania dofinansowania lub ze środków budżetu gminy (w zależności od możliwości budżetu gminy).

Opis spodziewanego efektu rewitalizacji na terenie gminy Świekatowo

Zakłada się, że planowane działania doprowadzą przede wszystkim do zmian mentalności mieszkańców rewitalizowanych sołectw, w kierunku wykształcenia postaw prorozwojowych, choć oddziaływania na obydwie grupy docelowe (młodzież i dorosłych), będą nieco odmienne.

W grupie dorosłych końcowym efektem będzie większa aktywność - i to zarówno w zakresie rozwoju społecznego, jak i rozwoju gospodarczego, która doprowadzi do poprawy sytuacji materialnej zauważalnej części mieszkańców. Nastąpi to poprzez podjęcie pracy przez osoby niepracujące lub podjęcie dodatkowej pracy, względnie zmianę pracy na materialnie atrakcyjniejszą. Zakłada się także, że wskutek interwencji dojdzie do zakładania nowych pomiotów gospodarczych osób fizycznych.

Już na etapie akcji informacyjnej dla mieszkańców Stążek, Szewna i Tuszyn na temat formalnej możliwości uczestnictwa ich sołectw w programie rewitalizacji, a potem na etapie wspólnego konstruowania założeń interwencji, doszło do dużej mobilizacji społecznej – idea rewitalizacji już na tym etapie przyczyniła się do wzrostu integracji społecznej. Zakłada się, że proces ten będzie postępował. Aczkolwiek będzie on niewymierny, to przynosił będzie korzyści przede wszystkim w tych aspektach, gdzie zaangażowanie społeczności jest czynnikiem warunkującym nie tylko powodzenie, ale już rozpoczęcie danego procesu. Jak się wydaje, może być bardzo ważne zwłaszcza w staraniach sołectw o przestrzenie publiczne, czy realizację dróg rowerowych i chodników.

Zakłada się także, że poprawiająca się sytuacja materialna rodzin, które w wyniku zrealizowanych działań, zmieniły dotychczasowy styl życia, będzie stanowiła zachętę i dobry przykład dla części osób pozostałych.

W sferze wskaźnikowej, program dla ludności dorosłej będzie oddziaływać na: liczbę bezrobotnych, liczbę osób, które podjęły pracę, liczbę rodzin, które zyskują świadczenia z pomocy społecznej ze względu na sytuację materialną.

Szczególnie duże oczekiwania dotyczą działań adresowanych do dzieci i młodzieży. Głównym celem jest tu zaszczepienie idei samorozwoju poprzez pokazanie korzyści rozwojowych płynących z szacunku dla wiedzy, szacunku dla wykształcenia i roli wykształcenia. Program ma na celu doprowadzenie do ukształtowania takich postaw, poprzez stymulowanie i rozwijanie zainteresowań, pomoc w nauce, poszerzenie horyzontów, a więc poprzez impulsy, które w środowisku, w którym dzieci i młodzież się wychowują, są deficytowe. W przypadku młodych ludzi, zakłada się, że działania te wywrą trwałą, pozytywny wpływ na ich dalsze wybory edukacyjne i zawodowe.

Działania wobec dzieci i młodzieży trudno szacować w wymiarze wskaźnikowym. Bieżące działania będą monitorowane za pomocą testów (będzie to jednak istotne praktycznie wyłącznie dla oceny przebiegu projektu), jednak najważniejsze oczekiwane korzyści nastąpią w okresie minimum kilkuletnim i nie będą możliwe do szybkiej i bezpośredniej oceny. Będą to korzyści związane z lepszym uczeniem się, ambitnymi wyborami szkół na kolejnych etapach kształcenia, a w efekcie na uzyskaniu dobrych kwalifikacji zawodowych w dziedzinach realizujących osobiste aspiracje poszczególnych osób. Dojdzie więc do sytuacji, gdy po zakończeniu edukacji, osoba taka będzie mogła wybrać drogę zawodową, zgodną z zainteresowaniami, korzystając z szerokich możliwości, jakie daje dobre wykształcenie, a nie będzie zmuszona podjąć jakiegokolwiek pracy adekwatnej do słabego wykształcenia i braku aspiracji.

Zmiany społeczne doprowadzą w efekcie także do pośrednich zmian w innych sferach. Wyższe dochody przełożą się na rozwój lokalnego sektora handlu i usług (większa lokalna siła nabywcza), na poprawę standardu zamieszkania (inwestycje w lokale mieszkalne, estetyzacja zabudowy), na zwiększenie mobilności (a więc łatwiejszą możliwość korzystania z oferty dalej położonych ośrodków, np. w zakresie kultury), na efekty proekologiczne (np. przez termomodernizacje budynków, wymianę pojazdów na nowocześniejsze), a prawdopodobnie także na inne, niemożliwe obecnie do przewidzenia, zagadnienia o różnym charakterze i skali oddziaływań. Można spodziewać się także, że w wyniku poprawy jakości życia mniejsza będzie presja migracyjna, która przecież najczęściej dotyczy ludzi młodych, a więc bezpośrednio wpływa na przyspieszenie procesu starzenia.

Reasumując, w wymiarze ogólnym, w wyniku rewitalizacji, Stążki, Szewno i Tuszyny będą sołectwami:

- zamieszkiwanymi przez zamożniejsze społeczeństwo,
- zamieszkiwanymi przez społeczeństwo silniej, niż dotąd zaangażowane w sprawy rozwoju własnych miejscowości,
- zamieszkiwanymi przez społeczeństwo o większym, niż dotąd, potencjale i większych zdolnościach do wspólnej realizacji działań,
- o wyższej estetyce zagospodarowania,
- o lepszej dostępności i większej funkcjonalności bazy dla integracji społecznej (przestrzeni wspólnych i/lub instytucji kultury),
- w ogólnym rozrachunku - o lepszej, szeroko rozumianej, jakości życia (w aspektach materialnych i pozamaterialnych).

Cele rewitalizacji oraz odpowiadające im kierunki działań służące eliminacji lub ograniczeniu negatywnych zjawisk

Celem programu rewitalizacji w gminie Świekatowo jest:

Rewitalizacja sołectw Stążki, Szewno i Tuszyny

Cel ten zamierza się zrealizować za pomocą następujących kierunków (czyli grup działań):

Kierunek 1: Aktywizacja gospodarcza sołectw Stążki, Szewno i Tuszyny

Kierunek 2: Przeciwdziałanie wykluczeniom społecznym w sołectwach Stążki, Szewno i Tuszyny

Kierunek 3: Rozwój infrastruktury dla rozwoju społecznego w sołectwach Stążki, Szewno i Tuszyny

Poszczególne kierunki są więc podporządkowane rodzajom interwencji, które są niezbędne dla rewitalizacji, to znaczy:

- Interwencji, której głównym celem jest zwiększenie zatrudnienia
- Interwencji, której głównym celem jest rozwój społeczny dzieci i młodzieży, mający na celu przeciwdziałanie ich wykluczeniu społecznemu oraz zapobieganie wykluczeniu społecznemu ludności starszej
- Interwencji, której głównym celem jest realizacja infrastruktury niezbędnej dla realizacji powyższych działań społecznych

Działania w ramach kierunków 1 i 2 są przeznaczone do finansowania w ramach EFS, a w kierunku 3 – w ramach EFRR i EFS.

Kolejnym szczeblem hierarchizowania i operacjonalizacji działań – są przedsięwzięcia. W ramach programu rewitalizacji dla gminy Świekatowo zaplanowano realizację dwóch przedsięwzięć:

1. Realizacja programu rozwoju społecznego sołectw Stążki, Szewno i Tuszyny

2. Rozwój infrastruktury rozwoju społecznego sołectw Stążki, Szewno i Tuszyny

Zintegrowane programy rewitalizacyjne dla każdego z sołectw zawierają wszystkie projekty, które składają się na działania rewitalizacyjne w danym sołectwie – to znaczy: grupują terytorialnie (wg sołectw) działania realizujące poszczególne kierunki.

Projekt to najmniejsza jednostka programowania interwencji – jest to konkretne, autonomiczne, kompleksowe działanie, które będzie zrealizowane. Projekty składają się na przedsięwzięcia.

Wskaźnikiem realizacji celu rewitalizacji w gminie jest:

Liczba gospodarstw domowych, których sytuacja materialna poprawiła się w wyniku uczestnictwa w programie rewitalizacji. Wartość ta, w wyniku realizacji programu powinna wynosić nie mniej, niż 12

Uwaga – za poprawę sytuacji materialnej gospodarstwa uważa się sytuację, w której dorosły członek gospodarstwa domowego podjął pracę lub zmienił dotychczas wykonywaną pracę na bardziej

dochodową lub rozpoczął działalność gospodarczą – i wydarzenie to miało miejsce (wg deklaracji złożonej podczas monitorującego badania ankietowego) wskutek uczestnictwa w działaniach realizowanych w ramach programu rewitalizacji

Ustanawia się następujące wskaźniki produktów i rezultatów:

Wskaźnik	Rok bazowy	Stan docelowy	Uwagi
Wskaźniki produktu			
Liczba osób zagrożonych ubóstwem lub wykluczeniem społecznym objętych wsparciem w programie	0	70	
Liczba wspartych obiektów infrastruktury zlokalizowanych na rewitalizowanych obszarach	0	3	
Liczba osób zagrożonych ubóstwem lub wykluczeniem społecznym objętych usługami społecznymi świadczonymi w interesie ogólnym w programie	0	10	<i>Wyłącznie projekt: Program rozwoju społecznego sołectw Stążki, Szewno i Tuszyny – pakiet działań przeciwdziałających wkluczeniom dla seniorów (realizowany w Stążkach)</i>
Długość przebudowanych dróg gminnych	0	400 mb	
Długość zrealizowanych ciągów pieszo-rowerowych (wskaźnik autorski)	0	900 mb	
Wskaźniki rezultatu			
Liczba osób zagrożonych ubóstwem lub wykluczeniem społecznym, które uzyskały kwalifikacje po opuszczeniu programu	0	10	<i>Przyjęto osoby, które w wyniku szkoleń nabyły poświadczone kwalifikacje (np. egzaminem, certyfikatem, itp.)</i>
Liczba osób zagrożonych ubóstwem lub wykluczeniem społecznym poszukujących pracy po opuszczeniu programu	0	18	
Liczba wspartych w programie miejsc świadczenia usług społecznych istniejących po zakończeniu projektu	0	3	
Liczba osób korzystających ze zrewitalizowanych obszarów	0	210	<i>Przyjęto ¼ ogółu mieszkańców</i>

W programie wyznacza się projekty i przedsięwzięcia główne oraz jedno przedsięwzięcie uzupełniające.

Lista planowanych przedsięwzięć i projektów rewitalizacyjnych:

Przedsięwzięcie: Realizacja programu rozwoju społecznego sołectw Stążki, Szewno i Tuszyny

Projekty:

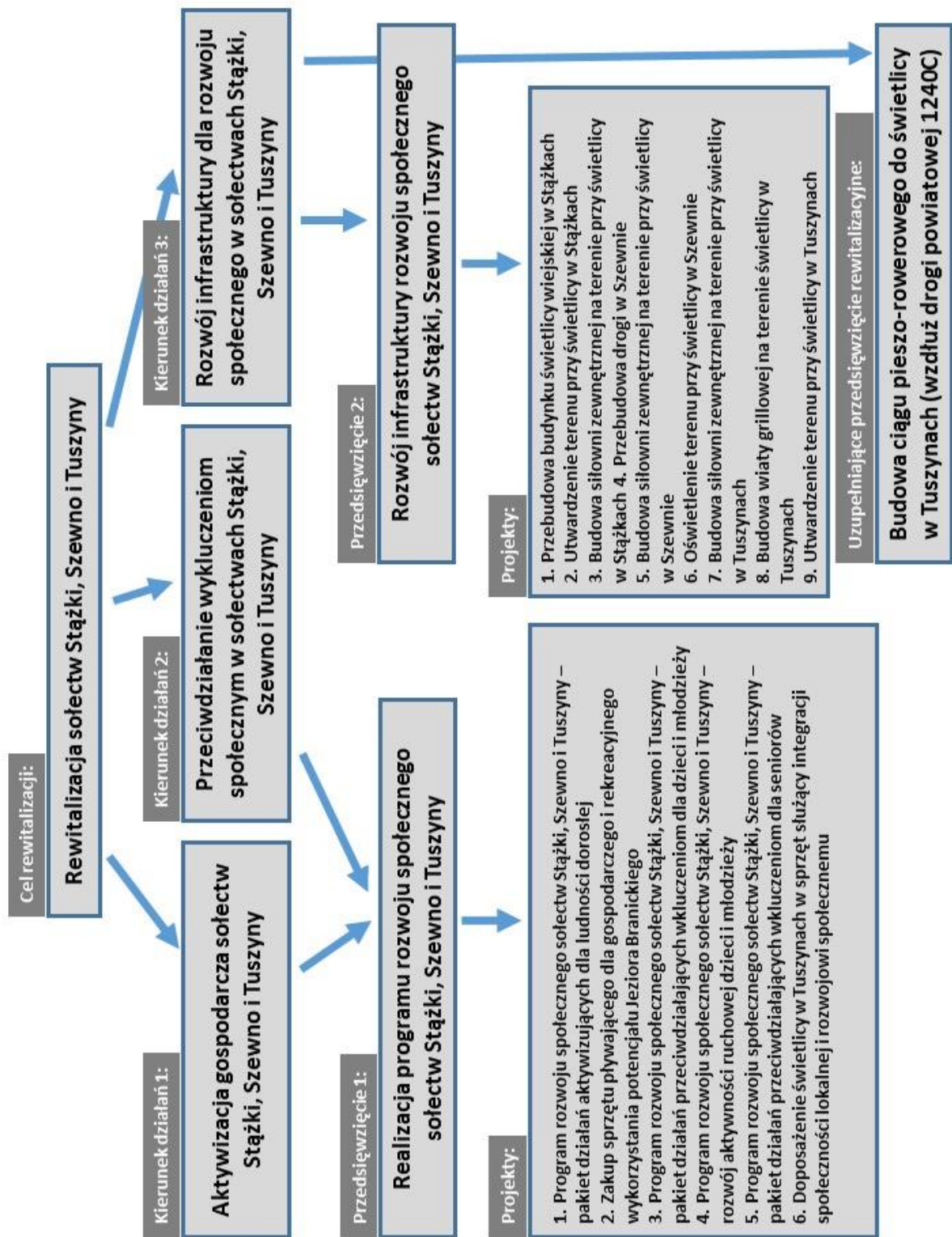
1. Program rozwoju społecznego sołectw Stążki, Szewno i Tuszyny – pakiet działań aktywizujących dla ludności dorosłej
2. Zakup sprzętu pływającego dla gospodarczego i rekreacyjnego wykorzystania potencjału Jeziora Branickiego
3. Program rozwoju społecznego sołectw Stążki, Szewno i Tuszyny – pakiet działań przeciwdziałających wkluczeniom dla dzieci i młodzieży
4. Program rozwoju społecznego sołectw Stążki, Szewno i Tuszyny – rozwój aktywności ruchowej dzieci i młodzieży
5. Program rozwoju społecznego sołectw Stążki, Szewno i Tuszyny – pakiet działań przeciwdziałających wkluczeniom dla seniorów
6. Dopuszaenie świetlicy w Tuszynie w sprzęt służący integracji społeczności lokalnej i rozwojowi społecznemu

Przedsięwzięcie: Rozwój infrastruktury rozwoju społecznego sołectw Stążki, Szewno i Tuszyny

Projekty:

1. Przebudowa budynku świetlicy wiejskiej w Stążkach
2. Utwardzenie terenu przy świetlicy w Stążkach
3. Budowa siłowni zewnętrznej na terenie przy świetlicy w Stążkach
4. Przebudowa drogi w Szewnie
5. Budowa siłowni zewnętrznej na terenie przy świetlicy w Szewnie
6. Oświetlenie terenu przy świetlicy w Szewnie
7. Budowa siłowni zewnętrznej na terenie przy świetlicy w Tuszynie
8. Budowa wiaty grillowej na terenie świetlicy w Tuszynie
9. Utwardzenie terenu przy świetlicy w Tuszynie

Przedsięwzięcie uzupełniające: Budowa ciągu pieszo-rowerowego do świetlicy w Tuszynie (wzdłuż drogi powiatowej 1240C)



Schemat logiczny interwencji w ramach programu rewitalizacji w gminie Świekatowo

Lista planowanych projektów/przedsięwzięć rewitalizacyjnych

Tabela w załączeniu

Mechanizmy zapewnienia komplementarności między poszczególnymi projektami/przedsięwzięciami rewitalizacyjnymi oraz pomiędzy działaniami różnych podmiotów i funduszy na obszarze objętym PR

Komplementarność przestrzenna

W ramach rewitalizacji zamierza się realizować projekty na terenie trzech sołectw – Stążek, Szewna i Tuszyn. Działania realizowane w tych sołectwach będą się różniły charakterem, skalą, rodzajem, zasięgiem przestrzennym i zasięgiem społecznym planowanej interwencji.

W sposób bezpośredni działania podejmowane w tych sołectwach nie są wobec siebie komplementarne (bo miejscowości te dzieli odległość kilku kilometrów).

Zachowana będzie jednak komplementarność przestrzenna w obrębie działań na terenie tych trzech sołectw. Zwraca się uwagę na komplementarność przestrzenną planowanej interwencji z działaniami realizowanymi w tych sołectwach w poprzednich latach.

Komplementarność problemowa

Planowane działania są ściśle i bezpośrednio komplementarne problemowo.

We wszystkich trzech sołectwach komplementarność problemowa polega przede wszystkim na całościowym spojrzeniu na działania związane z rozwojem społecznym – są one adresowane zarówno do ludności dorosłej, jak i do dzieci młodzieży, i interwencja ta ma na celu przełamywanie niekorzystnych cech w mentalności całych rodzin.

Wszystkie planowane działania się bezpośrednio i pośrednio dopełniają, dając efekt synergiczny.

W Stążkach oraz Szewnie zamierza się zrealizować typowe projekty zintegrowane, łączące działania społeczne z infrastrukturą niezbędną do ich realizacji.

Komplementarność proceduralno-instytucjonalna

W realizacji programu rewitalizacji gminy decydujące znaczenie zarówno organizacyjne, jak i koordynujące mieć będzie Urząd Gminy. Podkreślić należy, że planowana interwencja nie należy do szczególnie złożonych pod względem przewidywanego zakresu, czy też szczególnie skomplikowanych pod względem zaangażowania bardzo dużej liczby partnerów lub bardzo dużych planowanych nakładów finansowych. Zagadnienia te zostały szczegółowo opisane w rozdziale: System zarządzania realizacją programu rewitalizacji. Nie przewiduje się więc szczególnie wielu pól realizacji działań komplementarnych o takim charakterze ale też nie przewiduje się zagrożeń dla programu z tego wynikających.

Komplementarność międzyokresowa

Działania planowane w ramach programu rewitalizacji, będą w części kontynuacją procesów zainicjowanych wcześniej lub uzupełnieniem działań już zrealizowanych.

Mechanizmy włączenia mieszkańców, przedsiębiorców oraz innych podmiotów i grup aktywnych na terenie gminy w proces rewitalizacji

Udział interesariuszy na etapie tworzenia Programu

Na etapie tworzenia programu udział interesariuszy zapewniano w następujący sposób:

- Przeprowadzono badanie ankietowe wśród mieszkańców – wyniki przedstawiono w załączniku
- Utworzono i prowadzono w ramach gminnego serwisu internetowego - zakładkę tematyczną poświęconą zagadnieniom rewitalizacji oraz Lokalnemu Programowi Rewitalizacji
- Przeprowadzono szkolenie na temat rewitalizacji dla pracowników urzędu gminy, sołtysów, radnych, przedstawicieli sektora pozarządowego, kierowników jednostek organizacyjnych. Przyjęto założenie, że w wyniku szkolenia, osoby te nabędą kompetencji niezbędnych by w swoich środowiskach promować ideę rewitalizacji
- Przeprowadzono lekcję w ramach zajęć szkolnych dla młodzieży gimnazjalnej - mającą na celu wyjaśnienie problematyki rewitalizacji i zainteresowanie młodzieży zagadnieniami rozwoju społecznego.
- Przeprowadzono spotkania informacyjne dla mieszkańców rewitalizowanych sołectw - mające na celu zainteresowanie zagadnieniem rewitalizacji
- Przeprowadzono spotkania konsultacyjnej z mieszkańcami rewitalizowanych sołectw - mające na celu ustalenie zakresu oczekiwanych w wyniku rewitalizacji zadań
- Niezależnie od powyższego – w Urzędzie Gminy w sposób stały można było uzyskać szczegółowe informacje na temat istoty rewitalizacji, jak i założeń planowanych działań na terenie gminy

W trakcie akcji informacyjnej szczególnie dużo uwagi poświęcono zainteresowaniu możliwością i zachęcaniu lokalnego sektora organizacji pozarządowych do uczestnictwa w programowaniu założeń, a docelowo – uczestnictwa w programie.

Ocenia się, że zastosowane metody informowania i konsultacji założeń programu ze społeczeństwem, stworzyły wszystkim zainteresowanym mieszkańcom możliwość uzyskania wiedzy oraz możliwość uczestnictwa w programowaniu działań, jak i zapoznania się z bieżącym stanem prac, na każdym ich etapie.

W styczniu 2017 roku zorganizowano konsultacje projektu programu. Odbyły się one zgodnie z zasadami określonymi w Uchwale NR XIX/94/08 Rady Gminy Świekatowo z dnia 12 września 2008 r. w sprawie zasad i trybu przeprowadzania konsultacji z mieszkańcami.

Sposób włączenia interesariuszy w proces zarządzania programem rewitalizacji na obszarze rewitalizacji

Na etapie realizacji ustaleń programu zakłada się następujące założenia włączenia interesariuszy:

- Kontynuacja prowadzenia zakładki tematycznej poświęconej rewitalizacji
- Przedstawianie sprawozdań na sesjach Rady Gminy – na sesję zapraszani będą także najwięksi pracodawcy w gminie oraz sektor NGO
- Przedstawianie informacji na temat realizacji programu na spotkaniach sołeckich

- Wykonanie badania ankietowego podsumowującego rewitalizację wśród mieszkańców rewitalizowanych miejscowości

Niezależnie od powyższego – zakłada się, że bardzo dużą rolę w propagowaniu informacji na temat rewitalizacji mieć będą członkowie Rady Rewitalizacji (o której mowa w rozdziale System zarządzania realizacją programu rewitalizacji). W szczególności zakłada się, że sołtysi wszystkich sołectw (wchodzący w skład Rady) będą inspirować działania z zakresu rozwoju społecznego, o podobnym charakterze do działań podejmowanych w ramach rewitalizacji, w reprezentowanych przez siebie sołectwach.

Szacunkowe ramy finansowe w odniesieniu do głównych i uzupełniających projektów/przedsięwzięć rewitalizacyjnych

Tabela w załączeniu

System zarządzania realizacją programu rewitalizacji

Decydującą rolę w realizacji ustaleń programu mieć będzie Urząd Gminy, gdyż system zarządzania programem będzie osadzony w strukturze Urzędu Gminy i będzie się opierał w decydującej mierze na etatowych pracownikach Urzędu Gminy i/lub jednostek organizacyjnych Gminy. Takie założenia gwarantują wysokie kompetencje osób zaangażowanych, wysoką jakość prac, łatwy przepływ informacji, jasno określoną decyzyjność, dostęp do ogółu informacji na temat procesów rozwojowych na terenie gminy (w tym łatwość dostrzegania możliwości zadań komplementarnych wobec zasadniczego procesu rewitalizacji), zaplecze instytucjonalne do realizacji zadań.

Zakłada się, że w przypadku przedsięwzięć, gdzie jest to uzasadnione lub niezbędne - w pierwszej kolejności będą zrealizowane działania inwestycyjne. Po zakończeniu programu w zależności od oceny osiągniętych efektów w stosunku do poniesionych nakładów inwestycyjnych i organizacyjnych oraz w zależności od zaangażowania lokalnych społeczności w realizację założeń programu i w zależności od wyników badania ankietowego przeprowadzonego wśród mieszkańców (patrz rozdział: „Mechanizmy włączenia mieszkańców, przedsiębiorców oraz innych podmiotów i grup aktywnych na terenie gminy w proces rewitalizacji”), zostaną podjęte decyzje na temat kontynuacji działań o podobnym charakterze aktywizującym na terenie gminy. Jeśli oceni się, że program rewitalizacji był sprawnym i efektywnym narzędziem rozwoju społecznego, to zastosowane w programie instrumenty będą wykorzystywane do realizacji innych działań na rzecz rozwoju społecznego.

System zarządzania realizacją programu rewitalizacji będzie się opierał na trzech podstawowych elementach, które tworzą:

- a) Zespół Koordynatora Rewitalizacji
- b) Wójt Gminy
- c) Rada Rewitalizacji

Zespół Koordynatora Rewitalizacji (ZKR) powołuje Wójt. Zespół składać się będzie z Koordynatora Rewitalizacji oraz Zespołu, którym będzie zespół opracowujący program rewitalizacji, wzmocniony merytorycznie pracownikami Urzędu Gminy oraz GOPS. W skład ZKR wejdą także sołtysi sołectw objętych rewitalizacją. Do podstawowych Zadań zespołu należeć będzie:

- Nawiązanie i bieżąca współpraca z sektorem NGO realizującym zadania w ramach programu
- Orientowanie się przebiegu realizacji RPO WKP, zwłaszcza w zagadnieniach istotnych dla rewitalizacji (organizacja konkursów)

- Udział w przygotowywaniu dokumentacji konkursowej dla uruchamiania projektów w ramach rewitalizacji, w tym określanie szczegółowych zadań wykonywanych w ramach poszczególnych projektów
- Monitorowanie programu
- Przygotowywanie informacji dla Rady Rewitalizacji, określających przebieg zadań z zakresu rewitalizacji
- Przygotowywanie informacji do serwisu www
- Inicjowanie działań w kierunku zmiany programu jeśli zajdzie taka konieczność

Rolą Wójta Gminy będzie organizacja pracy Urzędu Gminy w sposób maksymalnie sprzyjający wdrażaniu działań na rzecz rewitalizacji, w tym doraźne delegowanie do prac nad rewitalizacją innych pracowników Urzędu i jednostek organizacyjnych Gminy. Rolą Wójta będzie także uruchamianie działań formalnych związanych z udziałem w konkursach, uruchamianiem prac, podpisywaniem umów, itp., adekwatnych do kompetencji.

Rada Rewitalizacji zostanie powołana po uchwaleniu programu przez Wójta Gminy. Funkcjonowanie Rady Rewitalizacji będzie elementem bezpośredniej partycypacji społecznej w procesie rewitalizacji. Do udziału w Radzie zostaną zaproszeni: Przewodniczący Rady Gminy, przewodniczący Komisji Rady Gminy, Radni Rady Gminy reprezentujący rewitalizowane sołectwa, Kierownik GOPS, dyrektorzy szkół z terenu gminy, przedstawiciele sektora pozarządowego działającego na terenie gminy (dopuszcza się zaproszenie wybranych organizacji spoza terenu gminy, jeśli wyrażają wolę uczestnictwa w rewitalizacji na terenie gminy), sołtysi wszystkich sołectw, ew. przedstawiciele innych środowisk.

Spośród członków Rady Rewitalizacji Wójt powołuje jej Przewodniczącego. Zadaniem Przewodniczącego jest organizacja posiedzeń Rady.

W miarę możliwości posiedzenia Rady Rewitalizacji powinny być otwarte. Głównym celem powołania Rady jest zapewnienie szerokiej informacji dla środowisk opiniotwórczych na temat prowadzonej rewitalizacji oraz zapewnienie wsparcia dla rewitalizacji ze strony możliwie licznych środowisk. Zadaniem Rady będzie przede wszystkim szeroko rozumiane doradztwo dla Zespołu Koordynatora Rewitalizacji.

Udział Radnych Rady Gminy zapewni także właściwe dostrzeżenie problematyki rewitalizacji w pracach Rady Gminy, jeśli będą one niezbędne.

Rada będzie prowadziła prace do merytorycznego zakończenia ostatnich projektów realizowanych w ramach rewitalizacji.

Posiedzenia Rady Rewitalizacji będą się odbywały nie rzadziej, niż raz na pół roku.

System informacji i promocji będzie się opierał na działaniach opisanych w rozdziale „Mechanizmy włączenia mieszkańców, przedsiębiorców oraz innych podmiotów i grup aktywnych na terenie gminy w proces rewitalizacji”

System monitoringu i oceny skuteczności działań oraz system wprowadzania modyfikacji w reakcji na zmiany w otoczeniu PR

Wskaźniki monitorowania

System monitorowania i oceny skuteczności działań programu rewitalizacji będzie prowadzony przez Urząd Gminy, przy współpracy sołtysów rewitalizowanych sołectw, jednostek organizacyjnych Urzędu Gminy oraz organizacji pozarządowych uczestniczących w realizacji zadań na rzecz programu.

Jednostką odpowiedzialną za monitorowanie będzie Zespół Koordynatora Rewitalizacji, co nie wyklucza powierzania całości lub części zadań podmiotom zewnętrznym. Do udziału w monitorowaniu zobowiązani są także sołtysi rewitalizowanych sołectw, zwłaszcza w zakresie pozyskania danych z poszczególnych gospodarstw domowych.

System monitorowania i oceny skuteczności działań programu rewitalizacji będzie się opierał na dwóch poziomach:

1. Monitorowanie nadrzędnego celu programu – realizowane za pomocą kwestionariusza ankietowego. Badanie będzie przeprowadzone w okresie 1 roku po zakończeniu ostatniego działania w ramach działań na rzecz aktywizacji zawodowej.
2. Monitorowanie za pomocą wskaźników produktów i wskaźników rezultatów określonych w rozdziale „Cele rewitalizacji oraz odpowiadające im kierunki działań służące eliminacji lub ograniczeniu negatywnych zjawisk”. Badanie należy przeprowadzić po zakończeniu interwencji i wskazać sumaryczne wartości za cały okres interwencji.

Monitorowanie nadrzędnego celu programu będzie realizowane za pomocą kwestionariusza ankietowego kierowanego do gospodarstw domowych, których członkowie wzięli udział w działaniach z zakresu aktywizacji zawodowej. Uczestnicy tego typu zajęć zostaną zobowiązani do przekazania danych kontaktowych oraz do złożenia deklaracji uczestnictwa w procesie monitorowania (poprzez zobowiązanie się do udzielania odpowiedzi w przeprowadzonym wywiadzie). Badanie może odbywać się metodą rozmowy bezpośredniej lub rozmowy telefonicznej.

W szczególności ankietowanym zadawane będą pytania mające na celu sprawdzenie następujących możliwych oddziaływań programu rewitalizacji na sytuację materialną:

1. Czy ktoś z dorosłych członków gospodarstwa domowego w ostatnim roku podjął pracę zarobkową (pozostając wcześniej osobą niepracującą)? Jeśli tak – to czy do podjęcia pracy przyczyniły się wiedza i umiejętności nabyte podczas uczestnictwa w projekcie?
2. Czy ktoś z dorosłych członków gospodarstwa domowego w ostatnim roku rozpoczął działalność gospodarczą (pozostając wcześniej osobą niepracującą)? Jeśli tak – to czy do podjęcia takiej decyzji przyczyniły się wiedza i umiejętności nabyte podczas uczestnictwa w projekcie?
3. Czy ktoś z dorosłych członków gospodarstwa domowego w ostatnim roku podjął dodatkową pracę zarobkową lub rozpoczął działalność gospodarczą (będąc wcześniej osobą zatrudnioną i pozostając w stosunku pracy)? Jeśli tak – to czy do podjęcia takiej decyzji przyczyniły się wiedza i umiejętności nabyte podczas uczestnictwa w projekcie?
4. Czy ktoś z dorosłych członków gospodarstwa domowego w ostatnim roku zmienił pracę na inną - przynoszącą wyższe dochody? Jeśli tak – to czy do podjęcia takiej decyzji przyczyniły się wiedza i umiejętności nabyte podczas uczestnictwa w projekcie?

5. Czy gospodarstwo domowe w ostatnim roku było objęte zasiłkiem rodzinnym na dziecko w wieku do lat 17, przyznawanym ze względu na kryterium dochodowe? Jeśli tak – to czy w ostatnim roku doszło do utraty tego świadczenia w związku z poprawą sytuacji materialnej? Jeśli tak – czy poprawa ta miała miejsce wskutek uczestnictwa kogoś z dorosłych członków gospodarstwa w programie?
6. Czy gospodarstwo domowe w ostatnim roku było objęte innego rodzaju, niż wskazaną poprzednio, pomocą w ramach systemu świadczeń społecznych zależnych od sytuacji materialnej? Jeśli tak – to czy w ostatnim roku doszło do zmniejszenia skali świadczeń w związku z poprawą sytuacji materialnej? Jeśli tak – czy poprawa ta miała miejsce wskutek uczestnictwa kogoś z dorosłych członków gospodarstwa w programie?
7. Czy do gospodarstwa domowego należą dzieci i młodzież, które w ostatnim roku uczęszczały do szkoły podstawowej lub gimnazjum? Jeśli tak – ile osób? Jeśli tak – ile osób uczestniczyło w ostatnim roku w zajęciach realizowanych w ramach projektu?

Tego typu badanie pozwoli porównać zmiany sytuacji materialnej gospodarstw domowych uczestniczących i nieuczestniczących w programie, w tym zwłaszcza pozwoli na zbadanie, czy:

- poprawa sytuacji materialnej gospodarstw domowych, z których dorosły członek uczestniczy w programie następuje szybciej, niż gospodarstw domowych nie zainteresowanych programem?
- poprawa sytuacji materialnej gospodarstw domowych, z których dorosły członek uczestniczy w programie wynika właśnie z tego uczestnictwa, czy też jest od realizowanego programu niezależna?

Za pomocą „imiennego wywiadu”, to znaczy bezpośrednich kontaktów z poszczególnymi osobami, będzie badany wskaźnik „Liczba osób zagrożonych ubóstwem lub wykluczeniem społecznym poszukujących pracy po opuszczeniu programu”. Osoby przystępujące do szkoleń i warsztatów zostaną zobowiązane do zadeklarowania się, że przez co najmniej rok po zakończeniu cyklu zajęć, w których uczestniczyli, będą poszukiwali pracy powiązanej z przedmiotem szkolenia/warsztatu. Pozyskanie wskaźnika odbędzie się na podstawie wywiadu telefonicznego lub osobistego.

Monitorowanie uczestnictwa dzieci i młodzieży w programie ma na celu identyfikację na ile powszechna jest partycypacja dzieci i młodzieży pochodzących z gospodarstw domowych objętych pomocą społeczną wg kryterium dochodowego. Udział w programie dzieci i młodzieży pochodzących z gospodarstw objętych tego typu świadczeniami ma mieć przede wszystkim cel prewencyjny i stymulujący zachodzenie pozytywnych zmian wśród dorosłych – a więc miarą sukcesu jest osiągnięcie możliwie wysokiego zasięgu programu wśród dzieci i młodzieży zamieszkujących gospodarstwa objęte pomocą (oczekiwana bardzo wysoka zbieżność odpowiedzi twierdzących na pytania 5 i 7 oraz 6 i 7 załączonej powyżej ankiety).

Ocena skuteczności działań oraz system wprowadzania modyfikacji do programu

Ocena skuteczności działań będzie prowadzona na podstawie bieżącej obserwacji realizacji programu. Modyfikacje do programu mogą być wprowadzone w przypadku zaobserwowania sytuacji nie możliwych do przewodzenia na etapie programowania interwencji, np. związanych z tempem realizacji zadań lub frekwencją.