

**W Y T Y C Z N E FUNKCJONALNE ZWIĄZANE
Z PLANOWANYM ZAMIERZENIEM
INWESTYCYJNYM
PN. „REMONT KOŚCIOŁA PARAFIALNEGO W
ŚWIEKATOWIE”**



Nazwa Zadania	„Remont kościoła parafialnego w Świekatowie”
Adres Inwestycji, ID działki	Ul. Bohaterów Września 10, 86-182 Świekatowo 041410_2.0018.162/8
Nazwa zamawiającego	Parafia rzymskokatolicka pw. św. Marcina w Świekatowie
Obiekt	Parafia rzymskokatolicka pw. św. Marcina w Świekatowie Ul. Bohaterów Września 10, 86-182 Świekatowo

SPIS TREŚCI

1. OPIS OGÓLNY PRZEDMIOTU	3
1.1 OPIS POSTĘPOWANIA ZAKUPOWEGO	3
1.2 PRZEDMIOT INWESTYCJI.....	3
1.3 CEL PODEJMOWANYCH DZIAŁAŃ	3
2. DOKUMENTACJA FOTOGRAFICZNA	5
3. CHARAKTERYSTYCZNE PARAMETRY OBIEKTU	15
3.1 LOKALIZACJA KOŚCIOŁA.....	15
3.2 WYMIARY	16
4. AKTUALNE UWARUNKOWANIA REALIZACJI ZADANIA	16
5. OPIS WYMAGAŃ ZAMAWIAJĄCEGO	16
5.1 WYMAGANIA FORMALNE	16
5.2 WYMAGANIA OGÓLNE DLA PROGRAMU PRAC KONSERWATORSKICH.....	17
5.3 WYMAGANIA MATERIAŁOWE	17
5.4 WYMAGANIA ODNOŚNIE WYKONSTWA	18
6. DANE INFORMACYJNE.....	18
7. PODSTAWOWE PRZEPISY PRAWNE I NORMY ZWIĄZANE Z WYKONYWANIEM ZADANIA.....	18

1. OPIS OGÓLNY PRZEDMIOTU

1.1 OPIS POSTĘPOWANIA ZAKUPOWEGO

Wytyczne projektowe stanowią załącznik do postępowania zakupowego pod nazwą „**Remont kościoła parafialnego w Świekatowie**”.

- Wykonanie niezbędnej dokumentacji projektowej, czyli wykonanie programu prac konserwatorsko-restauratorskiego, dla polichromii znajdującej się wewnątrz kościoła.
- Uzyskanie wszelkich uzgodnień i decyzji administracyjnych dla ww. zadania.
- Przeprowadzenie prac konserwatorsko-restauratorskich polichromii znajdującej się na ścianach kościoła. W ramach inwestycji zostanie wykonana konserwacja i restauracja monochromatycznych ścian (z pominięciem malowideł). Odświeżone zostanie:
 - sklepienie w nawie głównej,
 - ściany nawy: północna, południowa i zachodnia (z pominięciem malowideł).

1.2 PRZEDMIOT INWESTYCJI

Przedmiotem inwestycji jest odświeżenie polichromii znajdującej się w kościele pw. św. Marcina w Świekatowie.

1.3 CEL PODEJMOWANYCH DZIAŁAŃ

Celem prac jest odświeżenie części ścian w nawie oraz sklepienia nad nawą kościoła. Sklepienie znajdujące się nad nawą główną zostało pomalowane farbą ftalową, która tworzy szczelną powłokę. Obecnie można zaobserwować liczne miejsca nieestetycznych odspojień. Żółta farba znajdująca się na ścianach z biegiem lat wypłowiwała, obecny odcień w nienajlepszy sposób komponuje się z malowidłami znajdującymi się w kościele. Kolor wymaga dostosowania do otoczenia. Szczególnie dobrze widoczna jest dość grubą warstwę brudu przy oknach w nawie.

1.4 RYS HISTORYCZNY KOŚCIOŁA

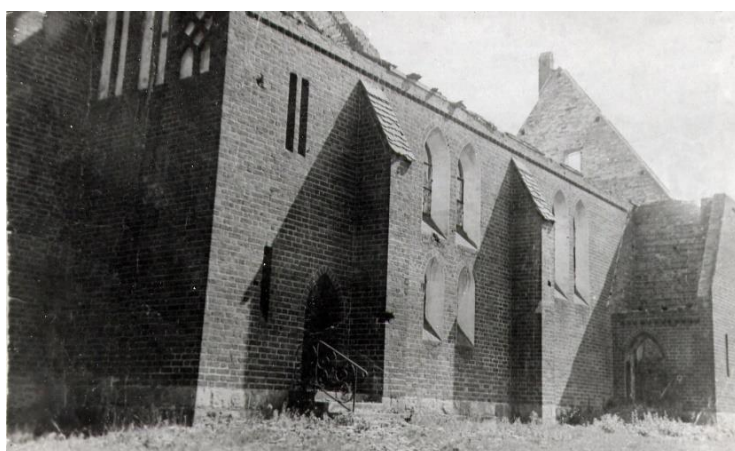
Świątynia została wzniesiona na początku XX wieku. Przyczyną budowy nowej świątyni był napływ ludności do Świekatowa. Wcześniejsza świątynia była zbyt mała by pomieścić wiernych. Poświęcenia i konsekracji kościoła dokonano 14 marca 1909 roku.

W 1939 roku - na początku II wojny światowej, kościół został doszczętnie zniszczony przez Niemców. Po zakończeniu działań wojennych przystąpiono do odbudowy kościoła. Drugiego marca 1946 po uzyskaniu zgody i zatwierdzeniu projektu architektonicznego przystąpiono do odbudowy kościoła. Odbudowę ukończono w 1948 roku. Wówczas przekształceniu uległa bryła kościoła: obniżono kąt pochylenia połaci dachowych zarówno nad nawą jak i nad prezbiterium, zmieniono dach wieży z namiotowego czterospadowego, na niższy ośmospadowy. Kaplice były przykryte dachem trójspadowym, gdzie w połaciach trójkątnych znajdowały się małe facjatki. Facjatki również były umieszczone w połaci dachu nawy.

Przedstawienia malarskie znajdujące się w kościele zostały wykonane w 1955 roku przez prof. Zofię Iwicką. Zabytek został wpisany do rejestru zabytków nieruchomych pod nr A/40, dnia 01.10.2001 roku.



Fot. 2. Pierwotny wygląd kościoła.



Fot. 1. Kościół po zniszczeniach wojennych.

2. DOKUMENTACJA FOTOGRAFICZNA

ELEWACJE KOŚCIOŁA



Fot. 3. Elewacja zachodnia kościoła.



Fot. 4. Widok na kościół od strony południowo-wschodniej.



Fot. 5. Elewacja wschodnia kościoła.



Fot. 6. Elewacja północna.

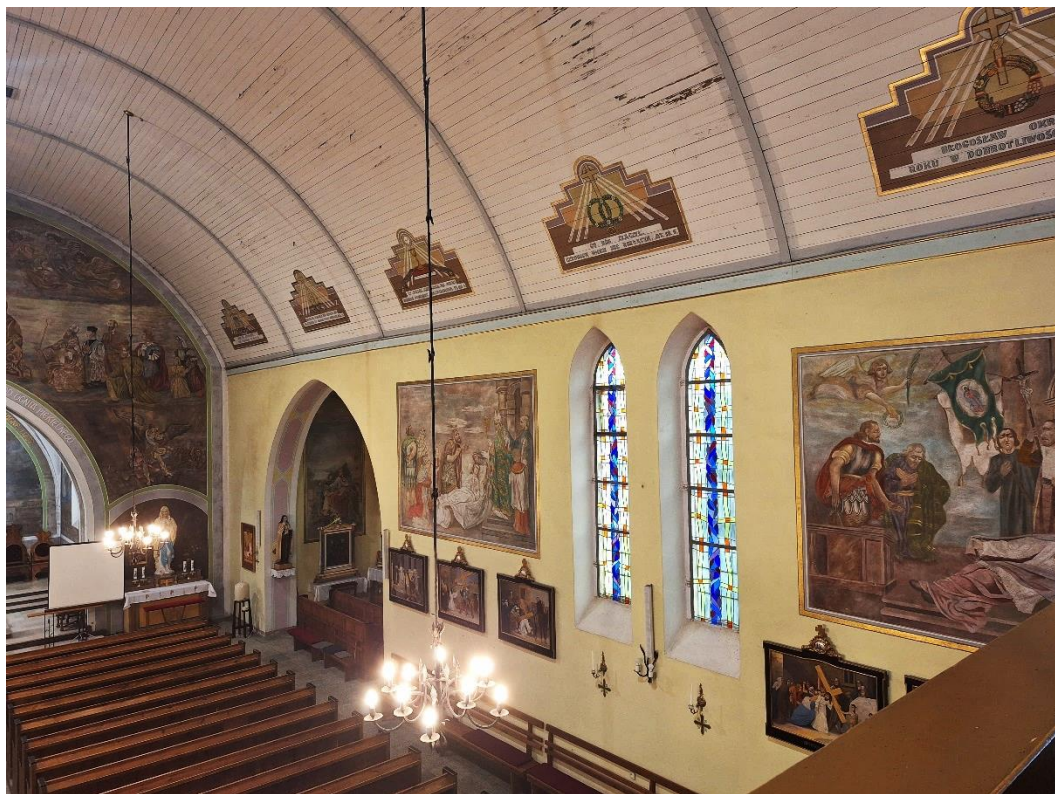
ŚCIANY WEWNĘTRZE OBIEKTU – POLICHROMIA ŚCIENNA



Fot. 7. Widok na nawę kościoła i prezbiterium z chóru.



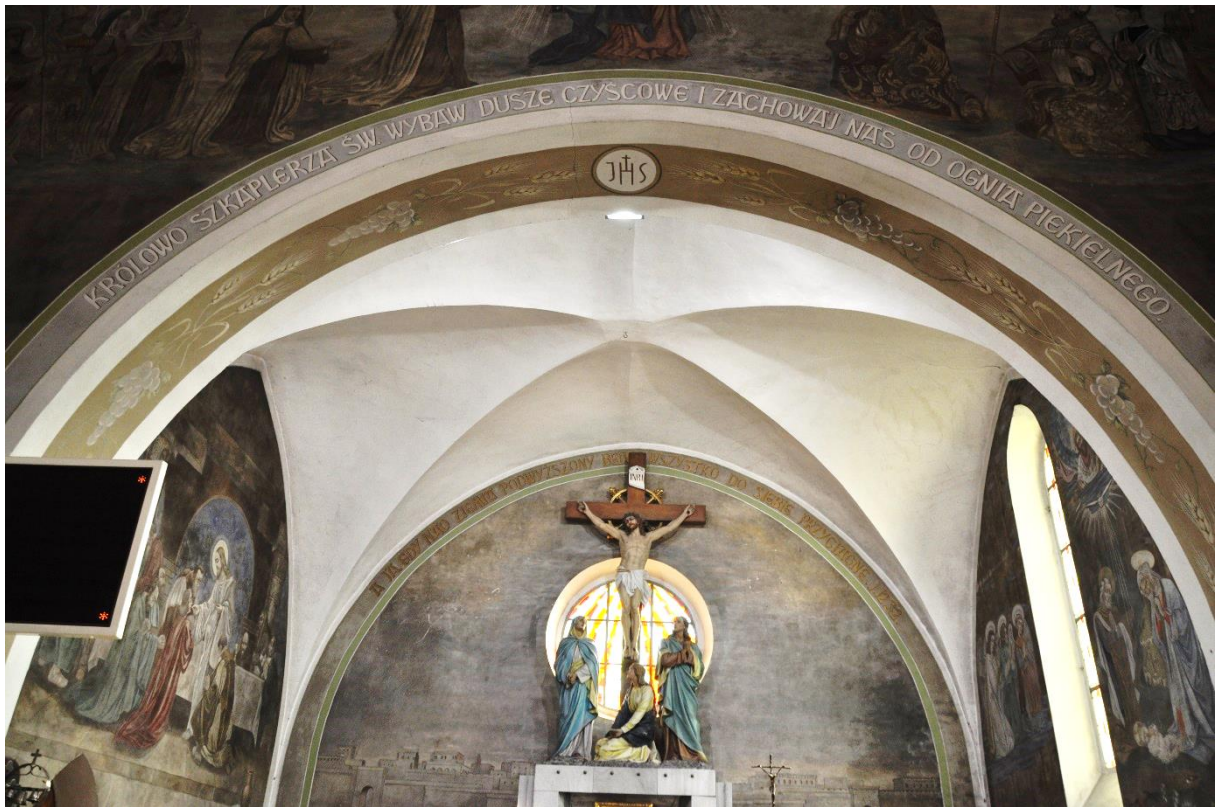
Fot. 8. Widok na nawę z prezbiterium.



Fot. 9. Ściana południowa kościoła.



Fot. 10. Ściana północna kościoła.



Fot. 11. Sklepienie krzyżowe nad prezbiterium.



Fot. 12. Prezbiterium.

STAN ZACHOWANIA I ZNISZCZENIA ŚCIAN



Fot. 13. Sklepienie nad nawą.



Fot. 14. Widoczne liczne uszkodzenia polichromii.



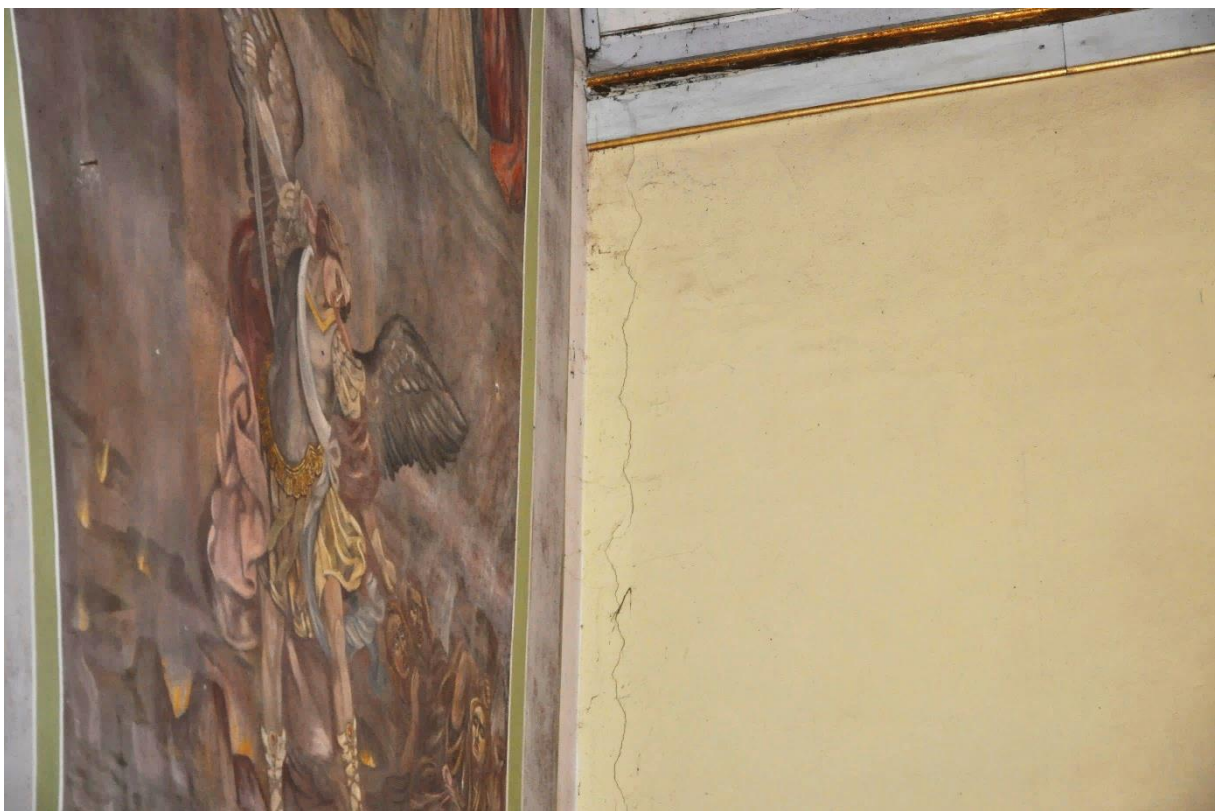
Fot. 15. Łuszcząca się i odpadająca polichromia ze sklepienia.



Fot. 16. Jw.



Fot. 17. Zakurzone i przybrudzone sklepienie nad nawą.



Fot. 18. Zakurzone i przybrudzone ściany.



Fot. 19. Zakurzone i przybrudzone ściany.



Fot. 20. Brudne z uszkodzeniami przyziemie ścian.

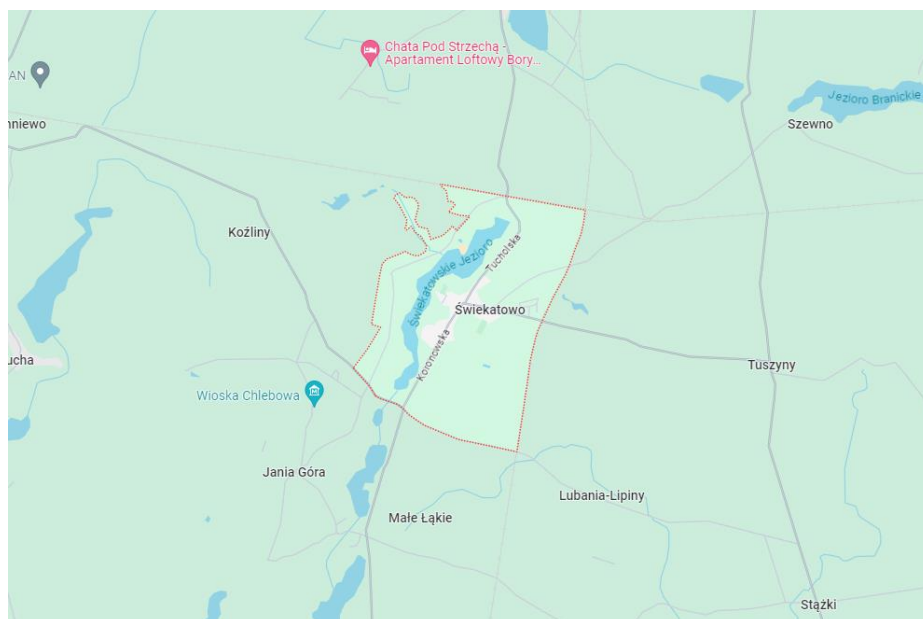


Fot. 21. Ściany uległy dużemu przybrudzeniu, co jest widoczne na pomalowanych na biało wnękach okiennych.

3. CHARAKTERYSTYCZNE PARAMETRY OBIEKTU

3.1 LOKALIZACJA KOŚCIOŁA

Miejscowość Świekatowo, położona jest w województwie kujawsko-pomorskim, w powiecie świeckim, w gminie Świekatowo. Budynek znajduje się na działce nr 162/8, pod adresem ul. Bohaterów Września 10, 86-182 Świekatowo.



Fot. 22. Położenie miejscowości Świekatowo, fragment mapy.

(https://www.google.com/maps/place/86-182+%C5%9A%20swiekatowo/@53.4175948,18.0713515,14z/data=!3m1!1e4!3m1!1s0x4702f04e5f39cbb1:0x660498575c6e0c4418m213d53.418699514d18.0957046116e%2F04eqm_15m11e47entry=tm)



Fot. 23. Świekatowo, fragment mapy.

(https://mapy.geoportal.gov.pl/imap/imgp_2.html)

3.2 WYMIARY

Nazwa	Jednostka wyrażona w metrach
1. Parametry obiektu	
Całkowita długość obiektu	37,39
Całkowita szerokość obiektu	21,03
Wysokość do kalenicy nawy	15,50
Wysokość do kalenicy prezbiterium	12,30
Wysokość wieży	30,50
2. Parametry nawy kościoła	
Wysokość nawy	10,30
Szerokość nawy	13,00
Długość nawy	23,51
3. Parametry prezbiterium	
Wysokość prezbiterium	6,90
Szerokość prezbiterium	7,27
Długość prezbiterium	4,97

4. AKTUALNE UWARUNKOWANIA REALIZACJI ZADANIA

W pierwszej kolejności, należy sporządzić program prac konserwatorsko-restauratorskich, dotyczący ścian znajdujących się we wnętrzu kościoła. Następnie na jego podstawie konieczne jest uzyskanie pozwolenia na prowadzenie prac. Kolejny etap stanowi wykonanie prac konserwatorskich we wnętrzu kościoła na podstawie programu prac.

5. OPIS WYMAGAŃ ZAMAWIAJĄCEGO

Wykonawca zobowiązany jest do spełniania niżej wymienionych standardów i przestrzegania niezbędnych procedur.

5.1 WYMAGANIA FORMALNE

Przed przystąpieniem do prac przy obiekcie konieczne jest przygotowanie programu prac konserwatorsko-restauratorskiego, osoba sporządzająca program powinna posiadać kwalifikacje zgodne z *Ustawą z dnia 23 lipca 2003 r. o ochronie zabytków i opiece nad*

zabytkami. Następnie należy uzyskać pozytywną decyzję wydaną przez, Kujawsko-Pomorskiego Wojewódzkiego Konserwatora Zabytków, delegaturę w Bydgoszczy.

5.2 WYMAGANIA OGÓLNE DLA PROGRAMU PRAC KONSERWATORSKICH

Program prac konserwatorsko-restauratorskich, powinien spełniać przyjęte standardy przez Ogólnopolską Radę Konserwatorów Dzieł Sztuki. Program musi zawierać następujące punkty:

- Karta identyfikacyjna zabytku i dokumentacji;
- Zagadnienia historyczne;
- Opis, analiza formy, funkcji i treści;
- Technika i technologia;
- Stan zachowania i przyczyny zniszczeń;
- Cel oraz założenia konserwacji i restauracji;
- Program prac, czyli opis poszczególnych działań z wymienieniem zastosowanych materiałów.

Opracowanie powinno posiadać fotografie, obrazujące stan obiektu przed przystąpieniem do działań.

Po zakończeniu prac przy obiekcie należy, wykonać dokumentację powykonawczą, w której zostaną zawarte informacje na temat przebiegu działań i zastosowanych materiałów. Każdy etap powinien zostać udokumentowany fotograficznie.

Opracowania powinny zostać przekazane po 1 egzemplarzu każdej z niżej wymienionych stron:

1. właścicielowi zabytku,
2. Kujawsko-Pomorskiemu Wojewódzkiemu Konserwatorowi Zabytków, delegaturze w Bydgoszczy,
3. Jeden egzemplarz powinien znajdować się u autora programu.

5.3 WYMAGANIA MATERIAŁOWE

Zastosowane materiały powinny być zgodne ze sztuką konserwatorską. Konserwator prowadzący prace, jest zobowiązany do dbałości o zastosowanie materiałów wysokiej klasy. Proponowane materiały powinny zostać uwzględnione w programie prac konserwatorsko-

restauratorskich. Dopuszczalne jest zastosowanie zamienników materiałów pod warunkiem, zachowania zbliżonych parametrów lub lepszych od proponowanych w opracowaniu.

5.4 WYMAGANIA ODNOŚNIE WYKONSTWA

Program prac konserwatorsko-restauratorskich powinna sporządzić osoba posiadająca odpowiednie kwalifikacje zgodne z *Ustawa z dnia 23 lipca 2003 r. o ochronie zabytków i opiece nad zabytkami*. Po uzyskaniu pozwolenia na prace. Wszelkie działania przy obiekcie powinny być prowadzone na podstawie sporządzonego programu. Działania przy zabytków powinien nadzorować doświadczony konserwator dzieł sztuki.

Miejsce pracy powinno być zabezpieczone i oddzielone od reszty kościoła. Osoby nieupoważnione nie powinny wchodzić na teren objęty pracami. Wykonawca zobowiązany jest do stosowani się do zasad BHP w trakcie wykonywania zadania.

6. DANE INFORMACYJNE

Właścicielem nieruchomości zabytku jest parafia rzymskokatolicka pw. św. Marcina w Świekatowie, Ul. Bohaterów Września 10, 86-182 Świekatowo.

7. PODSTAWOWE PRZEPISY PRAWNE I NORMY ZWIĄZANE Z WYKONYWANIEM ZADANIA

1. Ustawa z dnia 23 lipca 2003 r. o ochronie zabytków i opiece nad zabytkami
2. ”ZASADY WYNAGRADZANIA ARTYSTÓW PLASTYKÓW KONSERWATORÓW - RESTURATORÓW DÓBR KULTURY”, autorstwa Ogólnopolskiej Rady Konserwatorów Dzieł Sztuki, Związku Polskich Artystów Plastyków opublikowany w *Biuletynie Informacyjnym Konserwatorów Dzieł Sztuki* Vol.12 No 1 (44) 2001